

&REPUBLIQUE DU CAMEROUN

Paix-Travail-Patrie

UNIVERSITE DE YAOUNDE I

ECOLE NORMALE SUPERIEURE DE
L'ENSEIGNEMENT TECHNIQUE D'EBOWA

DEPARTEMENT DES DIDACTIQUES DES
DISCIPLINES, DES SCIENCES DE
L'EDUCATION, DE PEDAGOGIE ET DE
FORMATION BILINGUE

SECTION: ORIENTATION CONSEIL



REPUBLIC OF CAMEROUN

Peace-Work-Fatherland

UNIVERSITY OF YAOUNDE I

HIGHER TECHNICAL TEACHERS' TRAINING
COLLEGE OF EBOWA

DEPARTMENT OF DIDACTICS OF
DISCIPLINES, SCIENCES OF EDUCATION,
PEDAGOGY AND BILINGUAL TRAINING

SECTION: GUIDANCE COUNSELLING



PARCOURS : CONSEILLER D'ORIENTATION

TIC ET DEPRAVATION DES MŒURS JUVENILE EN MILIEU
SCOLAIRE : CAS DES LYCEES DE LA VILLE D'EBOWA

RÉDIGÉ ET SOUTENU PAR :

ELOMO EVOUNA LEANDRE ARISTIDE

(Licencié en Droit Public)

Matricule : 19W1292

SOUS LA DIRECTION DE :

PR BINGONO EMMANUEL

(Maitre de Conférences)



ANNEE ACADEMIQUE : 2020-2021

SOMMAIRE

SOMMAIRE	ii
DÉDICACES.....	iii
REMERCIEMENTS	iv
ABREVIATIONS – ACRONYMES - SIGLES	v
LISTE DES FIGURES	vi
LISTE DES TABLEAUX	vii
RESUME.....	viii
ABSTRACT	viii
INTRODUCTION GENERALE.....	1
CHAPITRE I : PROBLEMATIQUE DE L’ETUDE	4
CHAPITRE 2 : BILAN DE LECTURE.....	17
CHAPITRE 3 : METHODOLOGIE	33
CHAPITRE 4 : PRESENTATION ET ANALYSE DES RESULTATS	40
CHAPITRE 5 : INTERPRETATION ET DISCUSSION.....	56
CONCLUSION GENERALE	63
REFERENCES BIBLIOGRAPHIQUES	65
ANNEXES	68
TABLE DES MATIERES.....	71

À

MA MAMAN DE REGRETEE MEMOIRE...

REMERCIEMENTS

Avant de débiter mon mémoire, je tiens tout d'abord à remercier tous ceux qui ont œuvré de près ou de loin pour la réalisation de cette œuvre difficile à concevoir.

Dans ce sens j'adresse ma profonde gratitude à :

- Mon Directeur de mémoire et Chef de département Pr Emmanuel BINGONO pour les précieux conseils, sa disponibilité, sa promptitude à enseigner et surtout pour le suivi durant cette lourde tâche de conception ;
- Monsieur le Recteur de l'université de Yaoundé I, Pr. Maurice Aurélien SOSSO, pour l'apprentissage au leadership, à la discipline et au travail suivi, éléments fondamentaux qui nous aurons aidé à mener jusqu'au bout la présente recherche ;
- Madame le Directeur de l'ENSET, Pr. Salomé NDJAKOMO Essian pour avoir aménagé un cadre adéquat à nos études ;
- Mon oncle Jean Rigobert EVOUNA, mes tantes Gisèle EVOUNA, Flore MBO, Monsieur et Madame AKONO pour la patience et le soutien durant cette difficile épreuve;
- Ma petite sœur Anne Audrey EVOUNA ONANA et mon petit frère Prince Forlan DONGFACK;
- Ma famille pour la patience et le soutien durant cette difficile épreuve;
- A Joseph ENGONO et Leny Payne NNA Bite'e pour le soutien tout au long de mon parcours.
- A ma chère et tendre Albertine Blanche OWONA NGAH pour le soutien, les nombreux conseils et l'affection sans faille.

ABREVIATIONS – ACRONYMES - SIGLES

Abréviations

ALL : Allemand

CHI : chinois

CD : compact disc

CO : conseiller d'orientation

ESP : espagnol

ITA : italien

New Tech : nouvelle technologie

Net : internet

Acronymes

AFOM : Association Française des Opérateurs Mobiles.

MINESEC : Ministère des Enseignements Secondaires.

MINSANTE : Ministère de la Santé.

UNAF : Union National des Associations Familiales.

Sigles

DIPCO : diplôme de conseiller d'orientation.

ICT : Information and Communication Technology.

INS : institut national de statistique.

LISTE DES FIGURES

<i>Figure 1 : Distribution de l'échantillon par lycée</i>	41
<i>Figure 2 : Distribution de l'échantillon selon le genre</i>	42
<i>Figure 3 : Distribution de l'échantillon par série</i>	42
<i>Figure 4 : Distribution de l'échantillon selon la possession d'un outil de TIC</i>	43
<i>Figure 5 : : Distribution de l'échantillon en fonction de l'usage des TIC à titre de loisir</i>	43
<i>Figure 6 : Utilisez-vous internet à des fins éducatives? (en %)</i>	44
<i>Figure 7 : Exposition au contenu dépravant sur internet (en %)</i>	44
<i>Figure 8 : : Impact des TIC sur les sujets (en %)</i>	45
<i>Figure 9 : Vos parents savent-ils que vous possédez un outil de TIC ?</i>	45
<i>Figure 10 : vos parents vous prodiguent ils des conseils sur l'usage des TIC ?</i>	46
<i>Figure 11 : Vos parents contrôlent ils votre navigation sur le net ? (en %)</i>	46
<i>Figure 12 : partagez-vous l'expérience vécue sur internet avec les parents ? (en %)</i>	47
<i>Figure 13 : Pensez-vous qu'il faut accentuer la sensibilisation sur l'usage responsable des TIC ?</i>	47
<i>Figure 14 : Pensez-vous qu'il est important de limiter l'accès des jeunes à internet ?</i>	48
<i>Figure 15 : faut il bloquer l'accès des élèves à certains sites et a certaines informations</i>	48
<i>Figure 16 : Que pensez-vous de l'interdiction du téléphone portable au sein de l'établissement ?</i>	49
<i>Figure 17: Doit-on durcir davantage les sanctionnes contre les élèves qui s'exposent sur internet ?</i>	49

LISTE DES TABLEAUX

<i>Tableau 1 :Tableau synoptique de la recherche</i> -----	30
<i>Tableau 2: Fiche signalétique des lycées retenus pour l'étude</i> -----	301
<i>Tableau 3 : Récapitulatif des lycées de l'arrondissement d'Ebolowa 1 et 2</i> -----	34
<i>Tableau 4 :recapitulatif des lycée frappé de dépravation des mœurs juveniles</i> -----	35
<i>Tableau 5 : Distribution des terminales retenues par lycée et série</i>	36
<i>Tableau 6 : Distribution de l'échantillon final par lycée, série, classe et genre</i> -----	36
<i>Tableau 7: Résumé des résultats obtenus sur la mauvaise utilisation des TIC par les élèves</i>	37
<i>Tableau 8: Résumé des résultats obtenus sur le contrôle parental approximatif de l'utilisation des TIC</i>	54
<i>Tableau 9: Résumé des résultats obtenus sur le contrôle institutionnelle approximatif de l'accès a internet</i>	57
<i>Tableau 10: Hiérarchisation des variables significatives selon Phi et V de Cramer</i>	61

RESUME

Dans un contexte marqué par la course galopante vers la maîtrise technologique et le délitement des valeurs morales en milieu scolaire, il nous a semblé opportun d'examiner la problématique de l'implication croissante des jeunes dans des actes déviant, pour savoir si elle est tributaire de la consommation non contrôlée des supports technologiques. L'objectif poursuivi est de montrer que la déliquescence des valeurs morales dans nos écoles est due à l'exposition des jeunes aux TIC. Tout d'abord, notons que la présente étude est de type exploratoire et fait intervenir des données chiffrées recueillies par le biais du questionnaire administré à une population constituée de 180 individus issus des Lycées bilingue d'Ebolowa, lycée classique et moderne d'Ebolowa et du lycée d'Ebolowa rural. Il en ressort de façon générale que certaines variables prises en compte pour évaluer l'impact de l'influence des TIC sur les mœurs juvéniles en milieu scolaire ont permis de vérifier notre hypothèse de travail. Dans une perspective d'ouverture, cette recherche s'inscrit dans un vaste cadre de réflexion déjà entreprise au Cameroun et même en France mais, garde sa spécificité et apporte un plus à la compréhension du fait efficacité de la formation scolaire.

Mots clés : influence, TIC, dépravation, mœurs juvénile, milieu scolaire.

ABSTRACT

In a context marked by the galloping race towards technological mastery and the disintegration of moral values in schools, it seemed opportune to examine the problem of the growing involvement of young people in deviant acts, to know if it is dependent uncontrolled consumption of technological media. The aim is to show that the decay of moral values in our schools is due to the exposure of young people to ICTs. First of all, it should be noted that the present study is of an exploratory type and involves numerical data collected through the questionnaire administered to a population made up of 180 individuals from the bilingual high schools of Ebolowa, classical and modern high school of Ebolowa and from rural Ebolowa high school. In general, it emerges that certain variables taken into account to assess the impact of the influence of ICTs on juvenile morals in the school environment have made it possible to verify our working hypothesis. From a perspective of openness, this research is part of a vast framework of reflection already undertaken in Cameroon and even in France, but retains its specificity and brings more to the understanding of the effectiveness of school training

Mots clés: Influence, ICT, dépravation, juvenile manners, school.

INTRODUCTION GENERALE

Les TIC ont changé en une décennie les habitudes et, ont vu la prolifération de métiers tant au niveau secondaire que tertiaire. C'est ainsi que vont s'accroître les cybercafés, les boutiques spécialisées dans les TIC, les vendeurs et opérateurs des appels téléphoniques, des dépanneurs d'appareillage, des vendeurs de CD...La stratégie gouvernementale de promotion en la matière reste active. Le Président de la République, évoquant l'émergence effective d'une société de l'information au Cameroun, affirmait qu'elle devrait permettre de : « *renforcer l'unité du peuple et de lutter contre les inégalités en permettant l'accès au savoir du plus grand nombre [...] placer le pays dans de meilleures conditions pour aborder le troisième millénaire* ». Ces outils de la modernité ont facilité le travail, les échanges sociaux, économiques et Technologiques. Véritables expressions vivantes du progrès technologique, ordinateur, téléphone mobile, télévision par câble, appareils et supports numériques sont devenus incontournables. Alors que les avantages offerts par les TIC semblent innombrables et bénéfiques, une dérive comportementale croissante est progressivement observée au sein des établissements scolaires.

Fort de ces éléments, il semble logique de se demander s'il n'existe pas une corrélation entre la vulgarisation des TIC et ce même auprès des jeunes et la crise des valeurs morales que l'on observe dans les établissements scolaire de nos jours soit :

- 82,14 % des élèves ont déjà consommé de l'alcool, 25,55 % ont déjà fumé une cigarette, 46,25% ont déjà fumé une chicha et 6,11 % des élèves interrogés ont déjà consommé du Tramol.
- Selon le comité national de lutte contre la drogue plus de 12.000 jeunes camerounais âgés de moins de 15 ans seraient concernés par l'usage de stupéfiants en milieu scolaire. (INS 2017)
- Une étude menée en 2016 par le MINSANTE sur la sexualité en milieu jeune montre une augmentation de la précocité sexuelle de 13% chez les jeunes entre 15- 19 ans depuis la dernière étude menée par l'institut national de la statistique au Cameroun en 2006, selon cette étude on note une résurgence de la précocité sexuelle en milieu jeune de 8% en milieu urbain et de 22% en milieu rural.

Il se dégage de la un constat claire tout d'abord la prolifération des TIC au sein de la société africaine en générale et camerounaise en particulier et ensuite une réelle crise des valeurs morales jeune au travers des divers évènements marquant l'actualité des camerounais au sujet

des comportements dépravants des élèves dans et en dehors des établissements scolaires. On déplore également l'exposition des comportements immoraux de ces élève sur internet ce qui conforte davantage notre préoccupation à établir une relation entre les TIC et la dépravation des mœurs juvéniles en milieu scolaire.

En filigrane, une interrogation constitue l'élément motivateur de cette recherche à savoir : est-il intéressant de penser que les mœurs juvéniles en milieu scolaire subissent l'influence des TIC ? Une telle question loin d'être facile à élucider, devra permettre à la fin de la présente recherche, de répondre au moins à trois questions subsidiaires. La première consiste à déterminer si la mauvaise utilisation des TIC explique la dépravation des mœurs juvéniles en milieu scolaire. Secundo, nous voulons savoir s'il existe une relation entre le contrôle parental approximatif de l'utilisation des TIC par les élèves et la dépravation des mœurs juvéniles en milieu scolaire. Et enfin, nous voulons juxtaposer le contrôle institutionnel approximatif de l'accès et l'utilisation d'internet par les élèves à la dépravation des mœurs juvéniles en milieu scolaire afin d'en établir la relation.

Il va sans dire que l'atteinte de tels résultats nécessite une construction certaine et un enchaînement d'idées ou d'arguments cohérents visant à clarifier non seulement la démarche théorique adoptée mais également celle dite opérationnelle. Dans ce sens, la problématique de l'étude, devra permettre d'emblée de circonscrire le sujet à travers différents aspects. Le contexte de la recherche, premier arrêt majeur, plante le décor en précisant le cadre général dans lequel le sujet est abordé.

En outre, le bilan de lecture second temps fort de la présente étude, devra permettre de revoir l'essentiel des travaux effectués par la communauté scientifique sur la dépravation des mœurs en général notamment mais celle des élèves en particulier. Parallèlement, une présentation succincte des travaux faits sur les autres raisons de la dépravation des mœurs marquera l'approche critique de la revue à partir de laquelle la pertinence de la présente étude sera établie. Après cette étape, nous allons penser qu'en fait, la théorie Behavioriste de **John Broadus Watson** est suffisamment pertinente et appropriée pour cerner les contours de l'actuelle prospection d'autant plus que cette théorie semble en accord avec les différentes hypothèses de recherche qui ressortent trois variables indépendantes.

Le cadre méthodologique quant à lui, devra permettre de définir le site d'étude qui est ici les lycées de l'arrondissement de d'Ebolowa Si 1 et 2, tandis que la population d'étude constituée de l'ensemble des élèves de terminale desdits lycées. Mais compte tenu de la taille de cet échantillon et du temps imparti, il semble indiqué de circonscrire l'étude à quelques lycées tout en gardant en esprit le souci de la représentativité de l'échantillon condition par

laquelle les résultats peuvent être extrapolés à l'ensemble de la population d'étude. Pour y arriver, il faudra une technique d'échantillonnage et surtout un instrument de collecte des données. C'est ainsi qu'après avoir fait recours à une technique d'échantillonnage aléatoire simple et sans remise, trois lycées sur cinq seront retenus et une population constituée de 180 individus sera adoptée et répartie selon une loi de départ. Pour la phase de collecte des données, le questionnaire sera utilisé pour des raisons exposées au niveau de la description de l'instrument. Pour analyser les données, deux logiciels seront utilisés et les résultats exposés sous forme de tableaux, de figures et de diagrammes vont permettre de valider les hypothèses par l'entremise du test de Khi-carré. La phase de l'interprétation des résultats quant à elle, va élargir davantage le spectre de la présente étude en faisant des rapprochements avec des études parallèles à la fois convergentes et contradictoires. De cet exercice, seront établies la spécificité des résultats obtenus et les possibilités d'ouverture qui s'offrent à la communauté scientifique en termes de recherches ultérieures. A la fin, plusieurs recommandations motivées seront formulées à l'endroit des pouvoirs publics.

CHAPITRE I : PROBLEMATIQUE DE L'ETUDE

Introduction

« La problématique est l'ensemble de questions qu'une science ou une philosophie peut valablement soulever en fonction de ses moyens, de ses points de vue et de son sujet d'étude » (LAROUSSE, 2007 : 378).

1.1- Contexte de la recherche

1.1.1- Genèse des TIC et ses différentes déclinaisons au Cameroun.

Les TIC ont changé en une décennie les habitudes et, ont vu la prolifération de métiers tant au niveau secondaire que tertiaire. C'est ainsi que vont s'accroître les cybercafés, les boutiques spécialisées dans les TIC, les vendeurs et opérateurs des appels téléphoniques, des dépanneurs d'appareillage, des vendeurs de CD...La stratégie gouvernementale de promotion en la matière reste active. Le Président de la République, évoquant l'émergence effective d'une société de l'information au Cameroun, affirmait qu'elle devrait permettre de : «renforcer l'unité du peuple et de lutter contre les inégalités en permettant l'accès au savoir du plus grand nombre [...] placer le pays dans de meilleures conditions pour aborder le troisième millénaire ». A cet effet, avec les centres multimédias des établissements scolaires, l'arrimage des sept universités d'Etat au VSAT, le projet de transmission des données dans les zones reculées par fibre optique et, la suppression des taxes d'importation sur les équipements des TIC, les populations peuvent dès lors communiquer aisément, accéder aux informations, aux connaissances et aux cultures venues d'autres continents et enfin, se divertir grâce aux «New Tech». Ces outils de la modernité ont facilité le travail, les échanges sociaux, économiques et Technologiques. Véritables expressions vivantes du progrès technologique, ordinateur, téléphone mobile, télévision par câble, appareils et supports numériques sont devenus incontournables. Alors que les avantages offerts par les TIC semblent innombrables et bénéfiques, une dérive comportementale croissante est progressivement observée au sein de la population. Ces instruments de la modernité n'imposent plus de limites et ils tendent à façonner des comportements asociaux.

En effet, l'impact des TIC sur le comportement des jeunes se manifeste au quotidien :

polymorphisme des crises d'adolescence, abandons du domicile parental, banditisme, consommation accrue d'alcool et de tabac, avec propension vers la drogue. A l'ère du câble, les jeunes sont embarqués dans un mimétisme culturel, vestimentaire et comportemental accéléré. En ce qui concerne Internet, certains sont de plus en plus attirés par les sites «hot», favorisés en cela par un contrôle approximatif des opérateurs qui exerce dans ce domaine. L'application des actions obscènes et déviantes est alors immédiate. D'autres sites de rencontres où l'utilisation du Web Cam est mise à contribution par les jeunes filles à la recherche d'un hypothétique mari âgé avec «son blanc» qui viendra relever le niveau de vie de la famille, sont aussi utilisés. Les connexions ici sont des plus insoupçonnables ; c'est parfois les parents qui encouragent leurs enfants au mépris des risques encourus dans ces pays lointains dont les mœurs sont si différentes.

L'apparition des appareils de gravure des supports numériques ainsi que les possibilités de téléchargement de certains films pervertissent encore les jeunes. Ces différents supports sont vendus dans les rues sans contrôle. Les programmes des chaînes de télévisions numériques sont visionnés en continuité dans les ménages parfois sans distinction d'âge. Les jeunes apprennent donc à travers ces canaux à avoir des comportements nouveaux. Victor Martin (1956, 36) affirme à cet effet que : *« c'est ainsi qu'on entend de tous côtés dans notre société, la recherche effrénée des plaisirs, l'abus de distraction, l'augmentation de la criminalité, le déclin de l'esprit familial, le relâchement du civisme, la poursuite acharnée du gain, la prééminence donnée à l'argent, l'oubli de la politesse »*. Vieyra (1975, 125) renchérit à ce propos : *« les mythes que véhiculent ces films vont toujours dans le sens de la facilité, de la recherche effrénée de l'argent et des plaisirs qu'au besoin, il faudra obtenir par la violence »*. Il ne se passe plus de jours sans que ces images classées dans la rubrique des faits divers soient vues : des jeunes arrêtés par les forces de l'ordre pour des braquages, des cambriolages, d'usurpation des titres, la fabrication de faux diplômes ...

L'autre impact des TIC, c'est à travers le téléphone portable qui amplifie la déviance au sein de la jeunesse. Les jeunes s'en servent pour filmer les enseignants, les agressions et même les scènes les plus osées qu'ils diffusent en boucle circulaire. Le Ministre des enseignements Secondaires, réagissant à cet effet a, le 12 octobre 2009, signé une lettre circulaire qui prescrivait aux chefs d'établissements secondaires d'interdire l'utilisation des téléphones portables par les élèves au sein des campus scolaires. Cette mesure est évocatrice de l'ampleur du mal.

1.1.2- TIC et impact sur la mentalité des jeunes.

Notre époque a été celle des progrès scientifiques les plus remarquables. L'avènement des nouveaux outils de TIC à savoir les medias sociaux le confirme. Aujourd'hui, les médias sociaux constituent les systèmes de communication les plus rapides et les plus fiables pour la vie quotidienne de l'homme. Les langages les plus connus ou les choses les mieux partagées entre les jeunes de nos jours s'appellent : *Facebook, Viber, Twitter, Instagram, Whatsapp...* C'est carrément l'univers des enfants digitaux, car ils ont toujours leurs doigts sur le clavier. Cependant, si les réseaux sociaux offrent des avantages liés au renforcement d'amitié, au divertissement et même à la stimulation des intelligences, l'utilisation des téléphones portables à l'intérieur et hors de l'enceinte des établissements favorise la création et l'appartenance à des groupes où peuvent se partager tout type de contenus, cependant il n'est pas moins certain qu'ils ont des effets néfastes sur les jeunes.

En effet Les TIC par les médias sociaux ne présentent pas que des environnements civilisés, ils comportent des risques très considérables. L'ampleur de ses conséquences sur la santé psychique de l'homme est énorme. Les médias sociaux représentent pratiquement le seul canal où transitent la plupart des pulsions et affinités à travers de messages et des images. La situation est devenue alarmante et les parents s'inquiètent pour l'avenir de leurs enfants. Ce bouleversement du mode de vie des jeunes de notre époque est né de la confusion que ces derniers font entre la fiction et la réalité, la conséquence immédiate est que la majorité des jeunes préfèrent consacrer tout leur temps d'études à l'usage des medias sociaux. Ces médias sociaux étant devenus leur drogue, ils ne peuvent plus s'en passer.

POUTS-LAJUS (1999, 21) dans son livre, *L'école à l'heure d'Internet*, affirme que les jeunes ont « *investi des machines à communiquer avec un tel engouement que cela modifie leur être social, et aussi leur psychologie* ». L'Internet exerce en effet de plus en plus un attrait irrésistible et une influence déterminante sur les jeunes au point de modifier défavorablement leur personnalité. En effet à travers les discussions à distance sur les réseaux sociaux, les adolescents scolarisés tentent de se forger une nouvelle personnalité, la plupart des cas fausse, s'amusant à se piéger les uns les autres dans ce monde virtuel. Rigaut Philippe, dans « *Au-delà du virtuel : exploration sociologique de la cyberculture* » parle plutôt d'une « cyberconvivialité » qui est cette forme de relation entre internautes, et qui libère d'après lui

des conventions de la sociabilité réelle, et leur permet ainsi de devenir autre. Dès lors, l'on peut se demander quel rôle joue l'outil Internet dans l'établissement des relations sociales que se nouent les jeunes gens de nos jours.

En dehors de la télévision, l'ordinateur peut être considéré comme un des instruments phares qui contribue à la dépravation des mœurs. Pour se construire, la jeune génération a besoin l'autre, de son regard. En tant qu'instrument qui le met en relation avec son semblable, internet devient l'espace adéquat qui lui offre un contexte unique permettant au jeune de participer à toute vie publique. C'est à la suite du développement important des nouvelles technologies que le phénomène internet a évolué.

Les réseaux sociaux ont conquis le cœur des jeunes. La place des réseaux sociaux est prépondérante de nos jours, ils permettent de fédérer, de réunir, de créer des échanges sur tout ce qui nous entoure une nouvelle mode grâce à Instagram, Facebook... L'utilisation des téléphones portables à l'intérieur et hors de l'enceinte des établissements favorise la création et l'appartenance à des groupes où peuvent se partager tout type de contenus.

Malheureusement tout n'est pas toujours rose avec les Réseaux sociaux puisque nos jeunes deviennent facilement accros. Les Réseaux sociaux sont à l'origine d'une baisse de la concentration, le cyberharcèlement par d'autres utilisateurs. A l'aide des téléphones, il est plus facile de prendre des rendez-vous pour organiser des fêtes d'anniversaires et d'autres rencontres de réjouissance lesquelles se transforment souvent en rencontres avec comme finalité la consommation d'alcool, de drogues fortes de toute sorte, de sexe et pour finir, des viols.

Les réseaux sociaux ont des effets néfastes sur les jeunes. Les jeunes filles, sont de plus en plus enclines au culte du corps parfait. La jeune fille s'assimile à des célébrités (télénovelas), ce qui entraîne chez elle une perte de l'estime de soi. Ce regard sévère sur son corps est accentué par les réseaux de placements des produits des « influenceuses », les crèmes pour le corps, les potions amincissantes ou autre remède miracle. Tout ceci pouvant provoquer une sorte de dysmorphie chez la jeune fille qui aura des pensées obsédantes sur des défauts imaginaires ou obsédée par l'imperfection de l'apparence physique.

Il y a seulement quelques années, les adolescents n'avaient pas accès aux médias audiovisuels. Les familles qui possédaient un poste de télévision se comptaient au bout des

doigts. L'éducation qui primait en ce temps était celle des parents, celle de l'ancienne génération qui accordait une grande importance à la morale ou encore l'éducation des maîtres. Il était plus facile de canaliser le comportement d'un enfant. Aujourd'hui, les équipements médias et leur contenu ont pris le pouvoir sur les habitudes des plus petits comme des plus grands. Il devient facile de trouver sur internet des vidéos d'adolescents pratiquants des partouzes dans des domiciles privés ou molestant leur camarade.

La dépendance n'est pas que liée à l'alcool ou à la drogue. Avec les adolescents actuels, c'est plutôt la dépendance aux TIC ou plus précisément aux médias sociaux. Ce qui est encore plus choquant, c'est que le respect de la vie privée est foulé aux pieds. La simple raison est que les enfants ne prennent pas la mesure de photos, vidéos et messages qu'ils diffusent. Or, une fois que les publications sont faites, il est impossible de les supprimer. Ce qui soulève la question de la dépravation des mœurs et plus grave encore, les jeunes à la recherche d'emploi sont compromis. À noter que la création de *Whatsapp*, *Viber*, *Skype*, *Facebook*... incarne le paroxysme de la liberté d'expression. C'est la fin des sujets « *tabous* » et l'enterrement des cultures et traditions. Le sexe devient le plus important centre d'intérêt de la plupart des débats entre jeunes. Il mobilise leur attention et leur détourne des objectifs qui engagent plutôt leur avenir. Nous pouvons même parler aujourd'hui de sexe virtuel ou encore du sexe digital avec des vidéos, des audio, des photos à caractère sexuel ou faisant l'apologie de la violence ou de la drogue. Disons que nous sommes à l'époque de la génération immorale, vicieuse ou libidineuse.

Une fois encore, nous tenons à rappeler que l'abus de l'utilisation des réseaux sociaux n'est pas sans conséquence néfaste sur la vie de l'homme. C'est toujours dans cette logique que s'inscrivent les recherches de certains scientifiques américains de la Faculté de médecine de Pittsburgh (en Pennsylvanie). Ces derniers ont réussi à prouver pour plus de deux heures passées de manière journalière sur les réseaux sociaux, les jeunes se retrouvent l'emprise d'isolement :

- soit ils se tournent vers les médias parce qu'ils étaient déjà habitués à une vie de solitude ;
- soit, ils sont transformés en des individus rompant leur relation avec l'entourage sous l'effet d'utilisation abusive et répétée des espaces numériques ;
- la jonction des deux phénomènes n'est pas chose impossible. Elle peut être envisageable comme le souligne le Professeur-Pédiatre Élisabeth Miller.

Beaucoup de personnes digitalisent leur relation humaine sans s'en rendre compte, car elles font des heures et des heures sur la toile au lieu de donner les rendez-vous. Or, quoique le monde puisse être numérique, les relations entre les hommes ne sont fiables et sérieuses que lorsqu'il y a contact direct ou physique. Nous sommes malgré tout, des êtres sociaux dont les rapports humains devraient être renforcés par les plateformes sociales au lieu de nous désunir.

Nous pouvons tous nous accorder sur le fait que l'asthénie (lassitude ou fatigue) scolaire a plusieurs sources. Mais, de nombreuses études comme celle de Katherine W. Keyes sur la durée de sommeil chez les enfants, pointent clairement du doigt les réseaux sociaux comme la cause fondamentale de l'insuffisance de sommeil chez les juvéniles. Par rapport à constat, c'est surtout « *YouTube* » qui est sur le banc des accusés. Elle compromettrait très négativement la sieste des utilisateurs des réseaux sociaux. En effet, la connexion ainsi que l'éclairage des écrans auraient des impacts dangereux sur le temps de sommeil normal de l'homme.

Par ailleurs, cet état de choses est encore confirmé par une étude britannique diffusée au « *Journal of Youth Studies* ». Sur un échantillonnage de 900 jeunes scolarisés choisis dans la tranche d'âge de 12 à 15 ans, il constate qu'un élève sur cinq se lève fréquemment dans la nuit profonde pour se connecter à internet. Et la conclusion est qu'ils sont exténués à l'école pendant que le Professeur déroule son cours.

4.2.1- Les TIC vecteur du renversement des valeurs culturelles.

Les pays Africains en général, et le Cameroun en particulier, subissent les influences technologiques et culturelles des pays dits développés. La dépravation des mœurs peut être une conséquence de plusieurs facteurs aussi bien familiaux, sociétaux ou encore culturels. L'avènement de nouvelles technologies ne facilite pas la donne. Avec l'arrivée de ces nouvelles technologies, diverses sources d'information, pas toujours contrôlées par les parents, deviennent accessibles aux enfants. En plus, il arrive que les enfants soient soumis à une multitude d'influences qui échappent au contrôle des parents : l'école, la rue, les groupes d'amis, les réseaux sociaux. Les réseaux sociaux ont un impact considérable sur les jeunes. Ils sont aujourd'hui indispensables dans la vie de certains d'entre eux. Notre jeunesse aujourd'hui pose problème. Il ne manque pas de jours où nous nous retrouvons face à des images montrant des jeunes ayant des comportements douteux. Sur les réseaux sociaux, ces

comportements déviants prennent une autre ampleur. Plusieurs faits de violence nous parviennent souvent en direct de la toile, ce qui provoque l'émoi général. Comment comprendre que nos jeunes puissent aller aussi loin dans leur liberté en violant des règles de conduite en société ?

Parler de mœurs c'est faire allusion à des règles imposées par la morale sociale à une époque donnée. Les mœurs, qui ne sont pas nées aujourd'hui, appartiennent à une époque révolue, celle de nos anciens. Il existe par conséquent un problème générationnel entre le traditionnel et l'actuel. La dépravation des mœurs est dans la même suite d'idées un outrage aux bonnes mœurs. La dépravation, si nous nous en tenons à sa définition d'après le dictionnaire, est un comportement dénaturé, une manière de se conduire qui ne cadre pas avec la morale.

La société camerounaise peut être considérée comme étant une société essentiellement patriarcale. L'homme est dépositaire de l'autorité au sein de la famille. La femme y occupe une place prépondérante. Elle est le sein nourricier. C'est elle qui lave, soigne, éduque, veille à la bonne tenue de sa maison et de ses occupants. Le rôle d'éducatrice parfois peut lui valoir le courroux du père de famille lorsque celui-ci estime qu'il existe des failles dans l'éducation de l'enfant. Parfois, pour renforcer son autorité auprès de l'enfant, elle peut avoir recours à l'autorité paternelle. Pour les familles monoparentales, l'éducation est assurée aussi bien par le parent que par son entourage, les oncles, les tantes et jusqu'à une certaine mesure certains voisins. Tout le monde est gardien de tout le monde. Malgré cet effort d'équilibre, nous constatons l'apparition d'un déséquilibre dans la vie sociale de nos jeunes. Comment l'expliquer ?

Avec l'évolution de la société découle l'évolution des mentalités. La démographie galopante, la pauvreté, la crise économique sont quelques phénomènes sociaux à la base du grand banditisme, des enlèvements, des viols, des disparitions d'enfants, des meurtres. Par souci de protection pour leur progéniture, les parents font de moins en moins confiance à tout ce qui les entoure. Il devient difficile de laisser son enfant avec un inconnu. L'intervention du voisin est désormais considérée comme une violation d'un espace qui n'est pas le sien. La confiance qui jadis pouvait exister disparaît. Il apparaît un accroissement de la liberté chez le jeune qui n'a plus que son parent comme principale figure de référence.

Il est aujourd'hui difficile pour les parents d'exercer un contrôle parental sur leurs enfants. Cette jeunesse qui veut évoluer suivant les tendances de la société occidentale finit par s'embourber et se retrouve prise au piège.

1.2- Faits observés.

Selon une étude menée en 2017 et commandée par le MINESEC sur la consommation de drogue en milieu scolaire au Cameroun il apparaît que :

- 82,14 % des élèves ont déjà consommé de l'alcool, 25,55 % ont déjà fumé une cigarette, 46,25% ont déjà fumé une chicha et 6,11 % des élèves interrogés ont déjà consommé du Tramadol.
- Selon le comité national de lutte contre la drogue plus de 12.000 jeunes camerounais âgés de moins de 15 ans seraient concernés par l'usage de stupéfiants en milieu scolaire. (INS 2017)
- Une étude menée en 2016 par le MINSANTE sur la sexualité en milieu jeune montre une augmentation de la précocité sexuelle de 13% chez les jeunes entre 15- 19 ans depuis la dernière étude menée par l'institut national de la statistique au Cameroun en 2006, selon cette étude on note une résurgence de la précocité sexuelle en milieu jeune de 8% en milieu urbain et de 22% en milieu rural.

1.3- Formulation des constats.

A partir des faits ci-dessus énoncé nous pouvons faire le constat de l'influence néfaste des TIC sur les habitudes des jeunes entraînant une véritable déchéance des valeurs morales au travers des récents évènements dans les divers établissements du Cameroun .Si l'on n'assiste pas à un crime crapuleux d'un enseignant par l'élève, on assistera à une horde de jeunes se livrant en masse à la consommation des stupéfiants, à des partouzes géantes en tenue de classe, à des élèves inscrits et embrigadés dans des cercles mystérieux à travers lesquels des gourous leur promettent le gain de l'argent facile à travers des portes monnaies magiques ou encore on assiste à des braquages à mains armées à l'intérieur des différentes enceintes scolaires. Les derniers en date qui ont suscité l'émoi et la consternation sont ces élèves de la classe de terminale au Lycée Bilingue de la cité balnéaire de Kribi qui se sont livrés en plein jour dans une salle de classe à des pratiques obscènes très proches de la pornographie professionnelle, et le braquage à mains armées de machettes de l'intendante du Lycée de Technique de Sangmélina par un élève. On ne peut oublier aussi facilement cette image

sanglante qui montrait un élève profondément lacéré à la lame de rasoir par son camarade de classe dans un établissement scolaire d'une localité proche de Yaoundé il y a quelques temps.

Le constat fait auprès du jeune élève dans l'établissement est la facilité avec laquelle il peuvent se procurer un téléphone Android et également celle avec laquelle il a accès à des informations à caractère prohibés sans que ni les parent ni les institutions ne puisse avoir de contrôle dessus. Il est clairement aussi facile d'accéder à des sites pornographiques qu'à des sites à caractère éducatif via les téléphones que possèdent ces jeunes élèves de nos jours. Ce qui pourrait expliquer en partie pourquoi les comportements sexuels déviants sont plus récurrents auprès de la jeunesse dans les établissements scolaires.

1.4- Conjecture théorique.

Considérant les faits formulés une question préalable semble fort bien conduire la curiosité qui justifie la présente recherche.

Comment peut-on faire le lien entre les images véhiculées et les nouveaux comportements adoptés par les jeunes en milieu scolaire ? Ceux-ci sont plongés dans un mimétisme culturel et comportemental du fait de tout ce qu'ils voient ou entendent à longueur de journées à travers des TIC de toutes sortes ? Les encadreurs sociaux (parents, écoles, société) ont un rôle prépondérant à jouer dans l'éducation des jeunes, mais la situation économique difficile, a amené les parents à privilégier la recherche du pain quotidien pour pouvoir subvenir aux besoins de leurs enfants qu'à leur encadrement. L'administration quant à elle, s'est concentrée spécifiquement durant les années de récession, au relèvement de l'économie. Les enseignants paupérisés ont abandonnés, faute de motivation, leur rôle de formateur et les autorités religieuses prêchent de plus en plus dans le désert face à une population affamée. C'est dans cette situation que la nouvelle société de l'information est entrée dans les usages dans notre pays. Les nombreuses facilités offertes véhiculent de nouvelles mœurs, de nouvelles cultures très souvent aux antipodes des nôtres au point qu'il est aujourd'hui question de s'interroger si elles influencent fondamentalement le comportement de la jeunesse ?

D'un point de vue théorique, les questions ci-dessus ont un début de réponse par l'entremise de la théorie behavioriste John Broadus Watson qui stipule que notre attitude est influencée par la société dans laquelle nous vivons, vu que la société actuelle est

complètement numérisée les jeunes sont alors influencés par ce qu'ils perçoivent dans les divers outils de TIC qui constituent la routine de leur quotidien.

1.5- Questions de recherche.

Les questions de recherche sont des énoncés interrogatifs qui formulent et explicitent le problème identifié. On a une question principale et des questions secondaires. Trois critères sont à observer : clarté, faisabilité et pertinence. L'énoncé d'une question qui conduit à une recherche ne doit pas déboucher sur une proposition de réponse telle que « OUI ou NON ».

1.5.1- Question principale.

La question que l'on se pose est la suivante : « L'usage des TIC a-t-elle un lien avec la dépravation des mœurs juvéniles dans les établissements scolaire au Cameroun ? »

1.5.2- Questions secondaires.

La question principale telle que formulée ci-dessus est éclatée en trois (03) questions subsidiaires ou questions secondaires (QS) agencées comme suit :

QS1 : Le mauvais usage des TIC ne pourrait-il pas être la cause de la dégradation des mœurs juvéniles en milieu scolaire au Cameroun ?

QS2 : Le contrôle parental approximatif de l'utilisation des TIC pourrait-il être la raison de la décadence morale des jeunes dans les établissements ?

QS3 : Le contrôle institutionnel approximatif de l'accès et de l'utilisation d'internet par les jeunes peut être à l'origine de la dépravation des mœurs juvéniles en milieu scolaire au Cameroun ?

1.6- Objectifs de recherche.

Il s'agit de la contribution que le chercheur espère apporter en étudiant le problème. On distingue : un objectif principal et des objectifs secondaires. Ceux-ci sont nécessaires pour guider et opérationnaliser la recherche dans les activités précises à mener.

1.6.1- Objectif principal.

L'objectif principal ici est de vérifier si les TIC influent sur la dépravation des mœurs juvéniles en milieu scolaire au Cameroun.

Cet objectif davantage général se subdivise en objectifs spécifiques.

1.6.2- Objectifs spécifiques.

De manière plus spécifique, cette étude vise à :

- **OS1** : Déterminer si le mauvais usage de outils de TIC et aux medias sociaux favorise la dégradation des valeurs morales des jeunes en milieu scolaire ;
- **OS2** : Déterminer s'il y a un lien entre le contrôle parental approximatif exercé sur les pratiques numériques des enfants au quotidien et la décadence morale des jeunes dans les établissements ;
- **OS3** : Déterminer s'il y a un lien entre le contrôle institutionnel approximatif de l'utilisation et de l'accès à internet par les jeunes et la dépravation des mœurs juvéniles en milieu scolaire au Cameroun.

1.7- Intérêt de l'étude.

La présente étude revêt des intérêts multiples, notamment sur le plan scientifique, socio culturel et politique.

1.7.1- Intérêt scientifique.

Au plan scientifique, notre recherche voudrait enrichir le débat sur les effets des TIC dans la dépravation des mœurs juvéniles. Les chercheurs, dans le domaine des sciences sociales pourront, en rapport avec cette étude, cerner certains maux et déviances sociaux et ainsi, approfondir leurs recherches sur la compréhension du comportement déviant des jeunes en milieu scolaire.

1.7.2- Intérêt socio culturel.

Cette étude permet de remettre au gout du jour la nécessité de protéger les jeunes Camerounais de la guerre socio culturelle qui conduit depuis l'avènement des TIC et de nos jours des médias sociaux a une acculturation pur et simple par l'importation et l'assimilation de valeurs sociales et culturelles au antipode de celle de la société Africaine en générale et Camerounaise en particulier.

1.7.3- Intérêt Politique.

Cette étude est le lieu d'attirer l'attention des autorités politique sur la nécessité de prendre des mesures concrètes sur le contrôle et la régulation du secteur des TIC au Cameroun.

1.8- Délimitation de l'étude.

Une étude peut avoir des bornes sur le plan thématique, temporelle ou spatiale.

1.8.1- Délimitation thématique.

Cette recherche veut démontrer le rôle joué par les TIC dans la dépravation des mœurs juvéniles dans les établissements scolaire au Cameroun. Tenant compte de cette préoccupation centrale, il en ressort que cette recherche s'inscrit dans le cadre de l'orientation conseil conformément au Cahier de Charges du Conseiller d'orientation au Cameroun (MINESEC, 2009)

1.8.2- Délimitation temporelle.

Le facteur temps est l'un des critères incontournables autour duquel se structure la faisabilité d'un sujet. Ainsi, la présente étude va s'étendre sur la période de janvier 2021 à mai 2021

1.8.3- Délimitation spatiale.

Sur le plan géographique, l'étude du rôle des medias sociaux dans la dépravation des mœurs juvéniles en milieux scolaire se déroule dans la région du Sud, département de la Mvila, arrondissement d'Ebolowa 1 et 2 notamment au lycée Bilingue d'Ebolowa, le lycée classique et moderne d'Ebolowa et le lycée d'Ebolowa Rural.

Conclusion

La problématique a permis à l'entame de la présente recherche, de jeter les bases de notre travail. Ainsi, d'entrée de jeu, le contexte d'étude présenté sous forme thématique, a déterminé le cadre général dans lequel se déroule l'étude. Ensuite, à partir des faits, nous avons pu effectuer un rapprochement théorique entre les deux variables le tout corroboré par un ensemble de constats portés entre autres sur le comportement immorales des élèves dans les établissements scolaire au Cameroun et l'exposition des jeunes aux contenus immoraux présent dans les TIC qu'ils utilisent. Tout sujet traitant logiquement d'un problème qui

soulève à son tour une question de recherche, nous nous interroge donc sur le rôle joué par ces TIC sur le comportement des jeunes dans les établissements scolaires de l'arrondissement d'Ebolowa 1 et 2 ? Enfin, après avoir ressorti les objectifs, délimité l'étude et précisé l'intérêt du sujet, il convient dès-lors dans le Chapitre suivant (2), de faire la revue de la littérature, d'énoncer les théories explicatives, de formuler les hypothèses, de définir les variables et enfin, de ressortir le tableau synoptique de la recherche.

Introduction

Le bilan de lecture renvoie encore au modèle théorique de la recherche. C'est une partie capitale de la recherche qui consiste successivement à clarifier les concepts du sujet de la recherche à faire l'inventaire des principaux travaux de recherche effectués dans le domaine, énoncer les théories qui soutiennent, expliquent ou éclairent son sujet, à formuler ses hypothèses et enfin à résumer sa recherche dans un tableau de bord.

2.1-Définition des concepts.

Il s'agit ici de donner une précision scientifique sur les concepts qui soutiennent la recherche menée afin de montrer de manière logique la pertinence de ces notions dans un cadre très précis.

2.1.1- TIC.

. Les TIC sont entendus comme « *Technologies de l'Information et de la Communication* ». Les sigles anglais correspondants sont IT pour « *Information Technology* », ICT pour « *Information and Communication Technology /Technologies* ». En France, ce sigle est désigné par TICE « *Technologies de l'Information et de la Communication pour l'Education* ». Les TIC sont un ensemble de technologies qui, combinées ou interconnectées, se caractérisent par le pouvoir de mémoriser, de traiter, de rendre accessible sur un écran ou un support et de transmettre, en principe en quelque lieu que ce soit, une quantité quasi illimitée et très diversifiée de données numérisées qui peuvent se présenter sous forme de texte, de schéma, de graphiques, d'images en mouvement, de son, etc. Les TIC résultent de la convergence de l'informatique et des télécommunications à base numérique à savoir la télématique, les autoroutes de l'information, la communication interactive par fibre optique, la téléphonie et la transmission par satellite. Cette convergence génère une multitude de possibilités, c'est en quelque sorte le rapport à l'information, au temps et à la distance qui est changé. Comme le chemin de fer a rapproché les villes et les populations, les TIC abolissent à leur tour les nouvelles frontières. Dans les échanges culturels, ces technologies ont apporté de nouvelles mœurs qui ont considérablement changé les habitudes des populations. Il s'agit principalement de

l'informatique et de l'Internet via le micro-ordinateur et des télécommunications à travers la télévision et le téléphone. Ces technologies permettent à chacun de recevoir ou d'envoyer sous forme électronique des informations. Elles permettent donc non seulement d'accéder à de grandes quantités d'informations, mais concourent également à la transmission de ces dernières sous diverses formes. TOUNA (1999, 5-27) ajoute : *« Cette capacité de transmission favorise l'accroissement des échanges humains (migrations internationales), l'accroissement des échanges de biens et services (commerce mondial), l'accroissement des investissements directs étrangers (mondialisation de la production industrielle) et l'accroissement des échanges financiers (globalisation financière) »*

Les TIC utilisent une numérisation des contenus (texte, son, image et animation) et le branchement en réseau (Internet et Intranet) qui permet la circulation de l'information, la communication et, la collaboration en temps réel ou en temps différé par voie électronique. Selon l'UNESCO (1997, 46), Internet par exemple : *« est une sorte de coopérative mondiale composée d'une multitude de réseaux dispersés, où évoluent simultanément des individus et des groupes sociaux, indépendamment d'un lieu, d'une culture ou d'un pays... Il incarne le phénomène de convergence en cours, en offrant des services de plus en plus nombreux, avec des fonctions audio et vidéo intégrées dans la plupart des applications »*. D'aucuns le nomment *« le réseau des réseaux »*. Les TIC constituent donc pour notre étude un champ hautement important. L'explosion et l'expansion de ces outils de la modernité que sont le téléphone mobile, le câble et l'ordinateur (Internet) ont complètement captivé les jeunes en particulier. Toutefois, au regard de la réalité, leur utilisation est à la base de la dépersonnalisation psychosociale, de l'aliénation culturelle, de la dépravation des mœurs juvéniles en milieu scolaire.

Dans notre travail, il est donc question de montrer l'influence des TIC sur le comportement de la jeunesse en milieu scolaire. Ces comportements qui sont devenus de véritables mœurs. Généralement, le terme mœurs est considéré comme l'ensemble des habitudes ou pratiques morales d'un individu ou d'un groupe.

2.1.2- Dépravation des mœurs juvéniles

Selon Birbaum et Chazel (1975, 113) : *« les mœurs sont des rituels sociaux auxquels nous participons tous de façon inconsciente ; l'horaire du travail, celui du repas, la vie de famille, les rapports sexuels, la propriété, les loisirs, les voyages, les*

vacances, l'éducation, l'utilisation des journaux et des bibliothèques, apparaissent de la sorte comme des habitudes contrôlées par un rituel. Chacun agit de la même manière que les autres...les mœurs (folk ays) sont autant d'instruments de discipline qui nous font accepter la routine et l'habitude ». Les mœurs sont entendues ici comme étant des pratiques sociales, morales et comportementales auxquelles nous adhérons. Le jeune étant très vulnérable, les modèles, les manières que la société présente à celui-ci seront déterminants dans la formation de sa personnalité. En parlant de la dépravation et des mœurs ; il s'agit des actes, des comportements, des habitudes relatives à la pratique des immoralités, de corruption, de violence, de destruction, de régression qui amènent l'individu à plonger dans le mal, à s'y complaire.

Ainsi, dans le cadre de notre étude, nous voulons comprendre afin d'expliquer, les effets des TIC en milieu jeune. L'adjectif juvénile renvoie à ce qui relève de la jeunesse, des jeunes. Cette notion a été présentée différemment selon les domaines scientifiques ou les littératures. Pour les experts de l'UNESCO (1996, 87), le jeune est dans le groupe d'âge compris entre 15 et 25 ans. Mais, généralement, il est considéré comme se situant entre l'enfance et l'âge adulte. Pour le Droit civil, la notion de jeune est variable et renvoie à la minorité. Au Cameroun, le mineur est celui qui n'a pas encore atteint 21 ans. Le mineur est civilement frappé d'une incapacité générale d'exercice en raison d'une présomption d'insuffisance, d'intelligence et de volonté ; ce qui le rend en principe irresponsable. Au plan socio-économique, le jeune est toute personne qui ne participe pas encore à la production mieux, qui n'exerce aucune activité lucrative pouvant lui permettre de satisfaire ses propres besoins ainsi que ceux de son entourage. Dans cette étude, considérée comme jeune, toute personne se situant entre 15 et 25 ans, vivant encore ou non avec les parents. Le concept de mœurs juvéniles est assimilé à tout comportement dont fait montre la jeunesse à savoir les habitudes vestimentaires (vêtements sportifs et tout vêtement à la mode), le comportement scolaire et social (respect des heures de classe, des aînés, des emblèmes nationaux, les rackets, le vol, l'escroquerie etc.). Ce concept sera aussi orientée vers les comportements au sein des familles (obéissance ou désobéissance parentale, fugues, alcoolisme, tabagisme etc.).

2.1.3- Milieu scolaire

Un milieu scolaire est une structure sociale et politique destinée à l'éducation, dans le premier degré (écoles maternelle, écoles élémentaire, enfants handicapés) et le second degré (collèges, lycées). ... Deux mots fusionnent en une expression : « institution », « école » (l'École).

2.2- Revue de la littérature.

Les partisans de la modernisation estiment que le transfert des TIC permettra aux pays du Sud d'accélérer leur processus de développement et de rattraper les pays industrialisés. Pour certains, ce transfert technologique ne fera que générer une « dépendance culturelle » et serait un outil supplémentaire d'inégalité, de destruction de la valeur identitaire des pays en développement, ce qui acculturera d'avantage la jeunesse. Pour d'autres, le débat relatif au transfert et à la dépendance n'est plus à l'ordre du jour. Les TIC vont offrir aux pays du Sud D'une part, la possibilité d'effectuer des « sauts technologiques » qui leur permettront d'atteindre rapidement les capacités de connexions aux réseaux d'information, réduisant de ce fait la fracture numérique et, d'autre part, de parvenir à un développement économique durable grâce à la globalisation des échanges. Notre revue de littérature ne s'attarde pas sur ces différences. Au contraire, elle s'articule autour de deux points essentiels : les données documentaires sur les opportunités offertes par les TIC en matière de distraction, d'éducation, de développement durable et les dérives liées à leur utilisation.

Nous ne pouvons donc pas prétendre être les premiers à mener une étude sur l'influence des TIC ou à établir un lien avec la dépravation des mœurs sans cesse croissante dans le milieu jeune. Mac Luhan (1967, 145) prophétisait déjà le déclin de ce qu'il avait appelé « *la galaxie Gutenberg* », c'est-à-dire une civilisation de l'écriture et des écrits, au profit d'une ère électronique où prévaudront les techniques audiovisuelles. Selon Thall (1997, 15), « *lorsque de nouvelles technologies s'imposent au sein des sociétés depuis longtemps habitées par d'anciennes technologies, il en résulte des anxiétés de toutes sortes* ». Cette assertion permet de se rendre compte de l'appréhension que peuvent susciter les TIC dans la société. Les jeunes par curiosité, ont envie de découvrir ces Nouvelles Technologies ; ce qui entraîne des dérives dans leur utilisation. Les effets négatifs de ces

technologies sont fonction du support ou du média utilisé. Mac Luhan, à la fin des années 1950 pensait déjà que les modes de transmission des informations influent sur leurs contenus et modèlent davantage un nouveau type de culture.

En ce qui concerne les images, Rondeau (1997, 50) fait observer que les crimes, meurtres et viols les plus abominables sont banalisés dans les médias. Pour lui, « *les jeunes sont plongés plusieurs heures par jour dans un univers d'images souvent très violentes et rarement éducatives [...] qui les transforment graduellement en consommateurs passifs de sensations, d'images et de son* ». Pour Beauregard (1997, 34), la recherche du sensationnalisme ainsi que la compétition entre les journalistes caractérisent souvent le traitement de l'information et la diffusion de certaines images en période de conflits ou lors de la survenance de certains événements sociopolitiques. Les médias sociaux ont plutôt tendance à s'attarder sur les aspects controversés ou négatifs des événements et sur des images parfois insoutenables qui influencent négativement le comportement de leurs consommateurs. Bien qu'il soit difficile de conclure à une relation directe de cause à effet, il se dégage un fait : les jeunes peuvent être vulnérables aux images et aux messages violents. Tisseron (2005, 87), revenant sur l'impact négatif des images affirme qu'« *il est de plus en plus difficile de distinguer le caractère de fiction ou de document des images. On brouille les repères* ». Les jeunes, qui ont une agressivité intérieure, peuvent recevoir par la télévision ou les médias sociaux des scénarii en vue de vouloir exercer le pouvoir, dominer, passer à l'acte.

Pour Tisseron (2005, 46), nous pouvons identifier trois réactions possibles chez les enfants exposés à un contenu violent :

- l'accroissement de la peur : les jeunes sont plus susceptibles que les adultes d'être représentés comme victimes de violence à la télé ; d'où les craintes à l'encontre du monde qui les entoure ;
- la désensibilisation face à la violence en général : certains cinémas d'animation sont parmi les émissions les plus violentes. La violence y est présentée sous un jour comique et ses conséquences réelles sont rarement exposées ;
- augmentation du comportement agressif : ceci est particulièrement vrai pour les jeunes, qui sont enclins à afficher des comportements agressifs après avoir visionné une émission ou un film violent.

Kriegel (2002, 53) à ce titre, pense qu'il y a une certitude : les images ont bien un impact, qu'il soit positif ou négatif, sur le comportement des jeunes. Le virtuel influence indéniablement le réel. Les chaînes de télévision diffusent des images qui

constituent une menace pour les jeunes qui ont tendance à mettre en pratique les scènes vues, où l'habillement est calqué sur celui des clips vidéo. Ainsi, les jeunes scolaires de sexe masculin font coudre leurs tenues de classe qu'ils appellent 'sur mesure', à la mode des stars. Quant aux jeunes filles, leurs tenues dévoilent leurs formes juvéniles provocantes ; ce qui attise des appétits sexuels à l'origine des viols, harcèlement sexuels et autres phénomènes dépravants comme le « sponsoring ». Les différentes scènes d'amour désormais incontournables pour les réalisateurs des films ou des émissions, sont exploitées et imitées par les jeunes, ce qui entraîne une sexualité précoce. Les coproductions créent des œuvres insipides, typiques de la culture internationale. Cette uniformisation débouche sur le grand village planétaire de Mac Luhan où la communication ignore les cultures nationales, les diversités et les originalités. Elle détruit, le bonheur si fragile d'une nation, d'une classe sociale, d'une famille, d'un couple ou d'un individu. En outre, avec l'avènement du téléphone portable et des médias sociaux qui sont aujourd'hui de plus en plus sophistiqués, comme le soulignaient en France l'Association Française des Opérateurs Mobiles (AFOM) et l'Union Nationale des Associations Familiales (UNAF) (2005, 25) : « *Les enfants peuvent être victimes d'adultes ou d'autres enfants qui ont à leur rencontre de mauvaises intentions : intimidation, racket, manipulation, harcèlement, pédophilie [...] Avec la téléphonie mobile, [ces comportements répréhensibles] peuvent prendre de nouvelles formes et donner aux personnes mal intentionnées un accès direct à leurs victimes* ».

Quant à l'Internet, c'est l'outil idéal pour contacter quelqu'un n'importe où et n'importe quand. Son caractère anonyme fait que les jeunes se sentent plus libres de commettre des actes qu'ils n'oseraient peut-être pas envisager dans la vie réelle. Ils écrivent en ligne des choses qu'ils ne diraient jamais à personne parce qu'ils se sentent loin de leurs victimes et des conséquences de leurs attaques. Le Net offre de nombreux services. Il est réparti sur plusieurs millions de sites, mais aux yeux du grand public, il s'identifie avec deux grands services phares : le courrier électronique (e-mail) et le World Wide Web (Web, 3w ou La Toile). Chaque utilisateur définit lui-même son sens de parcourir ces sites. En effet, dans un monde où la liberté est de règle sans pouvoir déterminer exactement là où elle commence et se termine, tout ou presque se retrouve sur Internet. Alors, le web est assimilé à un grand "dépotoir". Selon l'UNESCO par exemple, d'innombrables sites offrent des photographies ou vidéos à caractère pernicieux ; encourageant ainsi la prostitution, la pédophilie, l'homophobie etc., d'autres recèlent des informations à caractère intolérant, raciste, violent ou pornographique ; enfants et adolescents y ont souvent accès librement. L'explosion de

l'Internet, des chaînes de télévision et supports numériques induit donc de sérieux risques en termes d'éthique, de valeurs morales et culturelles. De Coster, Bawin-Legros et Poncelet (2006,146) parlant de la télévision font un constat amer « *non seulement la télévision marginalise les langues et les cultures nationales, mais aussi elle détruit les relations personnelles et la famille. Plus personne ne se parle et chacun ne fait que regarder la télévision* ». En peu de mots, les Technologies de l'Information et de la Communication suscitent des inquiétudes.

Il faut déplorer les perversités et méfaits tant scolaires que socio-culturelles suscitées par l'usage chaotique par les jeunes Africains en générale et camerounais en particulier des Technologies innovantes communicationnelles, en l'occurrence l'Internet. Comme le relève Le BOUCLIER (2003, 13) dans son article qui traite justement des « Dangers de l'Internet pour les mineures », le réseau des réseaux recèle de données diverses qui se révèlent « *comme les dangers réels qu'il présente en terme de contenus, d'absence de sécurité et de protection des données personnelles font d'Internet un média peu accueillant pour les enfants. La délinquance et la criminalité qui y trouvent une place grandissante, comme le manque d'éthique d'un grand nombre de sites, présentent de sérieux dangers pour les enfants comme pour les adolescents* ».

En effet, sur la Toile mondiale, il règne une liberté totale qui suscite un désordre organisé donnant le loisir à quiconque de jouir pleinement de la liberté d'expression prônée à tout bout de champ. Le Web est devenu un véritable « dépotoir » où chacun a la latitude de présenter au public virtuel le produit de son choix qu'il soit pernicieux, futile, ludique ou non. Les réels risques pour nos jeunes sont avant tout d'ordre éthique et culturel. La question du sexe est taboue chez nous : seuls les adultes ont le droit de l'évoquer et de le pratiquer. Mais l'Internet offre gracieusement l'opportunité aux mineures d'accéder à des sites dont la spécialité est la pornographie présentant des images et vidéos obscènes aux antipodes de nos réalités socio-culturelles. Pour Ramatha molo, T. (2003, 86) la situation paraît alarmante dans la mesure où nombreux sont les jeunes internautes qui « *déclarent visiter les sites pornographiques,... ce qui culturellement pose problème* » puisque ces pratiques étrangères ne font guère bon ménage avec les normes socio-culturelles de l'Afrique au sud du Sahara. La prostitution est légalisée sur le Net, à travers des femmes de mœurs légères qui dévoilent les parties intimes de leurs corps à travers photos et vidéos pornographiques à but lucratif. Ces déviances sociales normalisées sur la Toile mondiale sont mises à l'index par Kent, P, (2000,

262) lorsqu'il note que la pratique de l'arnaque s'intensifie dans ce monde virtuel : « *Le cyberspace n'est pas un monde réel : les personnes que vous y rencontrerez ne sont pas forcément identiques sur le Net et dans la vie réelle* ». Certaines filles africaines ambitieuses l'ont souvent appris à leurs dépens. Souvent, les rêves fous qu'elles ont longtemps caressés en surfant sur les nombreux sites de rencontre se sont transformés en cauchemars. Leurs « maris ou amis du Net » se sont mués en bourreaux, proxénètes et autres trafiquants d'êtres humains une fois le contact physique établi loin de leur milieu social sécurisant.

Les enfants de nos jours disposent presque tous des téléphones portables peuvent aisément télécharger ces vidéos et images moralement nocives sur leurs cartes mémoires pour s'en délecter discrètement, parfois en plein cours au grand dam de leurs enseignants.

A côté des risques liés à l'usage des medias sociaux par les jeunes apprenants en l'occurrence les lycéens, certains auteurs tels Larose, Grenon, et Palm (2004, 114) notent que les difficultés de diverse nature entravent l'intégration aisée et satisfaisante de ces technologies communicationnelles dans le champ de la pédagogie en Afrique noire. « *Les obstacles à une mise en œuvre plus efficace et surtout mieux intégrée des TIC en enseignement sont nombreux. Outre ceux qui relèvent des contenus et de la cohérence de la formation initiale ou continue qui leur est offerte, les praticiens sont confrontés à plusieurs irritants environnements qui, à la fois réduisent la probabilité qu'ils utilisent plus et mieux ces ressources et qu'ils en diversifient le profil d'intégration. Qu'il s'agisse de la disponibilité des équipements, de leur qualité (...), de celle des ressources humaines qualifiées ou compétentes qui sont rapidement accessibles pour les praticiens (...)*

2.1- Approche critique de la revue littérature.

La revue de littérature ci-dessus présentée nous a permis de nous rendre compte que la question de l'influence des nouvelles technologies de la communication dont font partie les medias sociaux de nos jours sur le comportement négatif des jeunes en générale et des jeune dans les établissements scolaire en particulier, est largement étoffé, cependant la dépravation des mœurs peut se justifier par d'autres facteurs, que sont la famille et la société.

En effet les temps changent et les hommes avec mais constat plus grave encore de nos jours, les gens se recommandent le mal sous toutes ses formes: violence, vice, corruption, détournement. La dépravation sous toutes ses formes ne fait pas exception à cette règle, elle vient de nous, de nos comportements et de nos actions; s'il y a une délinquance juvénile,

c'est qu'il y a une délinquance parentale. François Mitterrand disait : »La jeunesse n'a pas toujours raison, mais la société qui la frappe a toujours tort. » La dépravation des mœurs et les violences en milieu scolaire et où à la maison, illustrent parfaitement l'incommunication parent et enfant, mais encore plus la perte de certaines valeurs traditionnelles, qui autrefois garantissaient un socle éducatif solide. Pendant des siècles, c'était les parents, la communauté et l'église qui étaient chargés de l'éducation des enfants. Ensuite, l'Etat a commencé à assumer des responsabilités et a introduit l'éducation obligatoire. Celle-ci s'est généralisée après la Seconde Guerre Mondiale et a entraîné une répartition des rôles assez claire: les écoles étaient responsables de l'éducation alors que les parents étaient plutôt chargés de la socialisation, de l'éducation morale et du temps libre des enfants. Les églises ont commencé à se retirer de l'enseignement ou à former des partenariats avec les Etats. Puis, les écoles ont aussi pris en charge l'éducation sociale et morale du jeune et pris soin de leur santé physique. Ainsi, la séparation entre l'éducation donnée par la famille et l'école s'est accentuée davantage. Ce n'est que depuis récemment qu'il a été reconnu que les parents devraient être considérées comme des partenaires des enseignants. Ce phénomène que nous observons tous peut être une conséquence de multiples facteurs : familiaux, sociétaux ou culturels. La déchirure de la cellule familiale, le chômage des parents, l'indifférence sociale, l'oisiveté et le système scolaire en perdition.

C'est ici que je fixe la responsabilité du ministère de l'éducation nationale envers notre jeunesse, quand nous avons des effectifs pléthoriques dans les salles de classe et que nos enseignants sont traités avec mépris, nous ne pouvons que constater les dégâts.

C'est une jeunesse sacrifiée, perdue, et en manque de repères que nous avons sur les mains. Aujourd'hui les enfants fument, boivent, se droguent et commencent à avoir des relations sexuelles avant même la puberté. Symptôme d'une société qui va mal et au sein de laquelle le rôle de la famille et de la communauté tendent à disparaître.

2.2- Insertion théorique.

Dans l'optique de respecter les principes scientifiques de toute recherche, nous allons présenter quelques théories qui vont mieux sous-tendre notre thèse d'étude. Hotya (1993, 52) définit une théorie comme « *une synthèse hypothétique couvrant l'explication d'un certain nombre des faits et s'applique à faire le point de l'état d'une science.* » Comme nous nous attelons à repérer ou déterminer les répercussions socio-éducatives des TIC en milieu jeune,

les théories sociologique telle que l'analyse stratégique et celle psychologique à savoir le Behaviorisme, vont nous permettre de mieux cerner notre objet d'étude

2.2.1. Théorie Behavioriste de John BROADUS WATSON.

Fisher (2011 , 19) définit la Psychologie sociale comme « *la science qui étudie les conduites humaines et les phénomènes sociaux comme des processus relationnels à l'intérieur desquels le psychologique et le collectif sont indissociables* ».

Si nous recourons à la Psychologie sociale pour y asseoir et expliciter l'objet de notre recherche, c'est bien parce que les élèves adoptent technologies communicationnelles dans leur vécu quotidien au point que cela puisse influencer sur leurs conduites et acquis scolaires.

C'est le psychologue américain John BROADUS WATSON qui est l'initiateur du Behaviorisme. Excluant l'introspection, il s'appuie sur le comportement observable pour expliquer les actes et conduites humaines. Pour ce courant de pensée, le comportement est toujours une réponse à un stimulus du monde extérieur ou l'environnement social immédiat. La relation qui s'établit entre les deux facteurs déclencheurs des agissements des individus peut s'écrire comme suit : *S-R (Stimulus-Réponse-Renforcement)* ; la réponse étant la réaction du sujet qui peut être observable et analysable. Watson pense donc que le comportement individuel découle faiblement des instincts héréditaires, mais qu'il est surtout le fruit d'un déterminisme social. En fait, l'individu est un être social et sociable, assez malléable qui modifie ou règle sa conduite, adopte son caractère en fonction des stimuli de l'environnement dans lequel il vit. Dès lors, on peut dire en prenant à témoin les psychologues sociaux d'obéissance behavioriste que le milieu social détermine les interactions humaines entraînant des changements d'attitudes, des comportements conformistes ou de soumission des individus.

Rapporté à notre objet d'étude, le behaviorisme nous permet de mettre en reliefs les méfaits que produisent le Net et les téléphones portables sur la personnalité et les apprentissages des lycéens. Que ce soit dans leur milieu scolaire ou familial, les téléphones portables, l'Internet, les jeux-vidéos, etc. sont omniprésents captivant l'attention des adolescents au point de leur consacrer assez de temps. Dès lors, les interactions qu'ils entretiennent avec leurs camarades à travers les appels téléphoniques, les SMS, les E-mail, les chats ou par leur participation à des forums de discussion influent sur leurs comportements au quotidien. Cette conduite de nos apprenants ou des jeunes gens de nos jours est observable à travers quelques indicateurs tels

que l'argot employé comme langage de communication, l'extravagance vestimentaire, l'impolitesse envers les enseignants et leurs parents, la baisse sensible de leur niveau scolaire etc. Même s'il faut reconnaître que ces attitudes et comportements peuvent être causés par d'autres facteurs sociaux, les risques encourus à travers l'usage des TIC par les lycéens de nos jours de nature à déformer leur personnalité et conduite sont tangibles et concevables. Il est donc vrai que le milieu social à travers les facteurs tels que les normes, les valeurs, les technologies, les institutions politiques ou confessionnelles qu'il génère et impose aux individus, finit par déterminer consciemment ou inconsciemment les attitudes, les comportements, les croyances, les représentations et les pensées de l'individu.

2.3- Formulation des hypothèses.

2.3.1- Hypothèse principale.

L'hypothèse de recherche principale dans une recherche scientifique est celle qui découle directement de la question principale de recherche. C'est la réponse provisoire à cette dernière. Notre hypothèse principale de recherche générale est la suivante :

Hypothèse principale :

Les TIC influent sur la dépravation des mœurs juvénile en milieu scolaire au Cameroun.

Toutefois, une hypothèse principale n'étant pas directement vérifiable, pour la rendre opérationnelle, nous l'avons éclatée en trois hypothèses secondaires de recherche observables et mesurables.

2.3.2- Hypothèses secondaires

Les hypothèses de recherche secondaires sont une émanation de l'hypothèse principale de recherche et se veulent plus concrètes et précises. Elles sont également des réponses provisoires aux questions de recherche secondaires. Leur formulation évoque déjà des éléments mesurables et manipulables à travers l'observation. Une proposition de recherche secondaire doit donc être opérationnelle, c'est-à-dire contenir des opérations concrètes pouvant conduire à l'observation du phénomène que l'on veut comprendre. Les hypothèses

secondaires (HS) de notre étude sont formulées comme suit :

- **HS1** : *Le mauvais usage des TIC par les élèves ne pourrait-il pas être la cause de la dégradation des mœurs juvéniles en milieu scolaire au Cameroun*
- **HS2** : *Le contrôle parental approximatif exercé sur l'utilisation des TIC par les élèves au quotidien explique la décadence morale des jeunes dans les établissements*
- **HS3** : *le contrôle institutionnel approximatif de l'utilisation et de l'accès à internet par les élèves est à l'origine de la dépravation des mœurs juvéniles en milieu scolaire au Cameroun.*

2.4- Définition des variables.

Lorsque nous observons un phénomène et que les résultats de l'observation peuvent varier, quand on passe d'un élément à un autre, on a affaire aux variables. Une variable est un facteur ou un événement capable de changement et peut prendre plusieurs valeurs ou niveaux. D'après Madeleine, G. (2001), une variable est un facteur qui se modifie en relation avec d'autres dont les fluctuations constituent l'objet de la recherche. Elle comporte deux types de variables : la variable indépendante (VI) et la variable dépendante (VD).

3.5.1- Variable indépendante.

On appelle variable indépendante, celle qui, manipulée par le chercheur, est censée avoir une influence sur la variable dépendante. Elle sert donc à expliquer et à comprendre le phénomène étudié. Lesdites variables sont :

VI 1 : « *Le mauvais usage des TIC par les élèves* »

VI 2 : « *Le contrôle parentale approximatif sur l'usage des TIC par les élèves* »

VI 3 : « *Le contrôle institutionnel approximatif sur l'accès et l'utilisation d'internet par les élèves* ».

3.5.2- Variable dépendante (VD).

La variable dépendante est observée et mesurée par le chercheur. C'est une variable passive appelée parfois variable réponse, parce qu'elle nous indique le phénomène que le chercheur tente d'appréhender.

VD est : *La dépravation des mœurs juvéniles en milieu scolaire.*

2.5- Tableau synoptique de la recherche.

Tableau 1: Tableau synoptique de la recherche

Objectif principal	Hypothèse générale	Hypothèses de recherche	Variables /facteurs	Indicateurs	Indices	Modalités
vérifier si les TIC influent sur la dépravation des mœurs juvéniles en milieu scolaire au Cameroun	<i>Les TIC influent sur la dépravation des mœurs juvénile en milieu scolaire au Cameroun.</i>	<i>« Le mauvais usage des TIC par les jeunes explique la dépravation des mœurs dans les établissements scolaire »</i>	<i>Le mauvais usage des TIC par les jeunes</i>	possession d'un outil de TIC	Possédez-vous un outil de TIC ?	Oui
						Non
				Utilisation des TIC	Utilisez-vous cet outil à des fins de divertissement ?	Oui
						Non
				utilisation d'internet à des fins éducatives	Utilisez-vous internet à des fins éducatives?	Oui
						Non
Exposition au contenu dépravant	Existe-t-il des contenus qui capable de vous choquer sur le net ou à la TV ?	Oui				
		Non				
Impact des TIC	Quel est votre avis sur l'impact des TIC ?	positif				
		négatif				

		<p>« le contrôle parental approximatif sur l'utilisation des TIC explique la dépravation des mœurs au sein des établissements scolaires au Cameroun »</p>	<p>« le contrôle parental approximatif sur l'utilisation des TIC par les jeunes »</p>	Control parental sur le support de TIC	Vos parents savent-ils que vous possédez un support de TIC ?	Oui
						Non
				Accompagnement du parent dans l'utilisation des TIC	Vos parents vous prodiguent ils des conseils sur la façon d'utiliser votre outil de TIC ?	Oui
						Non
				Contrôle parental sur les pratiques numériques	Vos parents contrôlent ils votre navigation sur le net ?	Oui
						Non
				Interaction avec le parent sur l'expérience vécue sur internet	Partagez-vous votre expérience vécue sur internet avec vos parents ?	Oui
						Non
		<p>« Le contrôle institutionnel approximatif de l'accès et de l'utilisation d'internet par les jeunes favorise la dépravation des mœurs dans les établissements scolaires. »</p>	<p>Le contrôle institutionnel approximatif de l'accès et de l'utilisation d'internet par les jeunes</p>	Accentuation de la sensibilisation sur l'usage des TIC	pensez-vous qu'il faut accentuer la sensibilisation sur l'usage responsable des TIC ?	Oui
						Non
Limitation de l'accès à internet.	Pensez-vous qu'il est important de limiter l'accès des élèves à internet ?			Oui		
				Non		
Durcissement des mesures d'accès au site sensible sur internet	Pensez-vous qu'il faut bloquer aux élèves l'accès à certains sites et a certaines informations qui			Oui		
				Non		

					ne présentent pas un caractère académique ou scolaire ?	
				Durcissement des mesures d'utilisation des outils de TIC au sein de l'établissement	Que pensez-vous de l'interdiction du téléphone portable au sein de l'établissement ?	approprié
					Doit-on sanctionner les élèves qui s'exposent sur internet ?	inapproprié
				Durcissement des sanctions sur l'usage malsain des TIC par les élèves		Oui
						Non

Conclusion

Le chapitre 2 portant Bilan des lectures a permis de faire l'inventaire des principaux travaux de recherche effectués dans le domaine, d'énoncer les théories qui soutiennent, expliquent ou éclairent le sujet, de formuler des hypothèses et enfin de résumer la recherche dans un tableau de bord. De façon générale, il apparaît que la thématique développée dans ce travail est digne d'intérêt eu égard au fait que les écrits recensés ne la traite pas assez.

Introduction

La méthodologie comprend l'ensemble des opérations intellectuelles qu'une discipline met en œuvre pour démontrer, vérifier et établir les vérités qu'elle poursuit. Elle est l'ensemble des règles et moyens à suivre pour atteindre un objectif donné. C'est aussi et surtout l'ensemble des procédés, des techniques que le chercheur utilise pour mener son enquête et collecter les données nécessaires à la recherche. Ce chapitre nous permettra de présenter tour à tour le site de recherche (3.1), la population (3.2), l'échantillon et méthode d'échantillonnage (3.3). Par la suite, il sera question de décrire l'instrument de collecte des données (3.4) et de ressortir la méthode d'analyse des données (3.5).

3.1- Site de l'étude.

La présente recherche se déroule au Cameroun, dans le département de la Mvila et plus précisément dans les arrondissements d'Ebolowa 1 et 2.

Les arrondissements d'Ebolowa 1 et 2, composent la ville d'Ebolowa, chef-lieu de la région du Sud Cameroun. Il regorge plusieurs activités relevant à la fois du public et du privé. Sur le plan scolaire, les arrondissements d'Ebolowa 1 et 2 de compte 07 établissements secondaires soit 05 lycées et 02 collèges. On y distingue 04 établissements d'enseignement général et 03 de l'enseignement technique soit 06 francophones, 0 anglophone et 01 bilingue. Les établissements publics qui s'y trouvent sont : le lycée bilingue d'Ebolowa, le lycée technique d'Ebolowa, le lycée d'Ebolowa rural, Le lycée classique et moderne d'Ebolowa, le lycée blanc, le CETIC de Mvamesakoe, le CETIC d'Ebolowa 2.

Parmi tous ces lycées, certains sont frappés par le phénomène de dépravation des mœurs. Pour la présente recherche, seuls trois lycées constitueront notre champ d'observation à savoir : le lycée bilingue d'Ebolowa, le lycée classique et moderne d'Ebolowa, le lycée d'Ebolowa rural

Tableau 2 : Fiche signalétique des lycées retenus pour l'étude

Établissements	Offres	Effectif actuel
lycée bilingue d'Ebolowa	1 ^{er} et 2 nd cycles	2107 élèves
le lycée classique et moderne d'Ebolowa	1 ^{er} et 2 nd cycles	1645 élèves
le lycée d'Ebolowa rural	1 ^{er} et 2 nd cycles	1849 élèves

3.2- Population.

3.2.1- Population d'étude.

La population d'étude est l'ensemble dont les éléments sont choisis parce qu'ils possèdent tous une ou plusieurs caractéristiques communes et sont de même nature.

3.2.2- Population cible.

La population cible est l'ensemble des individus sur lesquels les résultats d'une étude peuvent être appliqués. La population cible de notre étude est constituée de l'ensemble des élèves des lycées en classe de terminale des arrondissements d'Ebolowa Si I et II. Etant donné l'impossibilité pratique à travailler avec tout cet ensemble, nous avons préféré cibler une franche accessible de cette population parente.

3.2.3- Population accessible.

La population accessible est la partie de la population cible dont l'accès s'offre aisément au chercheur sans difficultés manifestes. En l'espèce, ce sont les élèves des classes de terminale du lycée bilingue d'Ebolowa, du lycée classique et moderne d'Ebolowa et du lycée d'Ebolowa rural qui constituent cette population accessible. Le choix de cette population, au-delà de son caractère accessible, se justifie par le fait que lesdits lycées sont situés dans les arrondissements d'Ebolowa Si I et II, ont un effectif important, comportent un cycle secondaire complet et sont frappés par le phénomène de dépravation des mœurs juvéniles. Par ailleurs, le choix des classes de terminale trouve toute sa raison d'être dans la mesure où il

s'agit de classe ou se situe la tranche d'âge affectée par le phénomène de la dépravation des mœurs.

3.3- Echantillon et méthode d'échantillonnage.

Dans le cadre de cette partie, nous traiterons de l'échantillon avant de présenter la technique d'échantillonnage adoptée.

3.3.1- Échantillon.

L'échantillon est un sous ensemble représentatif de la population accessible. Le chercheur ne s'intéresse pas à l'échantillon lui-même, mais à ce qu'il est possible d'apprendre à partir de l'enquête et la façon dont on peut appliquer cette information à l'ensemble de la population. D'après FONKENG et CHAFFI (2012) « l'échantillon en lui-même n'est pas intéressant, ce sont les conclusions sur la population que l'on peut tirer de son observation qui en font l'intérêt : c'est l'inférence ». Nous comprenons donc que ce qui est important pour un échantillon c'est que la technique d'échantillonnage le rende assez représentatif.

3.3.2- Technique d'échantillonnage.

Nous allons pour le compte de cette recherche procéder à un échantillonnage aléatoire simple c'est-à-dire que nous allons tirer successivement sans remise, les individus de l'échantillon accessible jusqu'à obtention de la taille voulue qui est de 180 individus. 03 lycées seront retenus et chacun d'eux aura 60 individus notamment 30 pour chaque série soit 15 filles et 15 garçons. Pour y arriver, nous allons premièrement identifier les différents lycées des arrondissements d'Ebolowa Si 1 et 2 (*cinq lycées*).

Tableau 3 : Récapitulatif des lycées de l'arrondissement d'Ebolowa 1 et 2.

N°	Dénomination	Situation géographique
1	Lycée Bilingue d'Ebolowa	Ebolowa Si 1
2	Lycée Classique et Moderne d'Ebolowa	Mekalat
3	Lycée Technique d'Ebolowa	Angalé
4	Lycée Blanc d'Ebolowa	Bilone
5	Lycée d'Ebolowa rural	Adoum village

De cette liste des lycées de l'arrondissement d'Ebolowa Si 1 et 2, nous retenons uniquement ceux où le phénomène a été personnellement observé

Tableau 4 : Récapitulatif des lycées frappés de dépravation des mœurs juvéniles.

N°	Dénomination	Situation géographique
1	Lycée Bilingue d'Ebolowa	Ebolowa Si 1
2	Lycée Technique d'Ebolowa	Angalé
3	Lycée d'Ebolowa rural	Adoum village
4	Lycée Classique et Moderne d'Ebolowa	Mekalat

Parmi les trois lycées susmentionnés, nous allons opérer un premier tirage aléatoire simple pour retenir trois (03) lycées et répartir proportionnellement les 180 individus en trois parts.

Tableau 1 : Récapitulatif des lycées retenus après tirage aléatoire et des effectifs par lycée pour l'échantillon

N°	Dénomination	Distribution de l'effectif retenu
1	Lycée Bilingue d'Ebolowa	60
2	Lycée Classique et Moderne d'Ebolowa	60
3	Lycée d'Ebolowa rural	60

Ensuite, nous mettons dans deux (02) urnes différentes, les premières et les terminales littéraires et scientifiques de chaque lycée retenu. Dès-lors, nous procédons à un tirage au sort sans remise pour avoir un échantillon de classe de Terminale représentant les séries scientifiques et un second tirage pour les séries littéraires soit une classe par série et deux (02) classes pour chaque établissement retenu (06 classes au total). Cette opération donne les résultats suivants :

Tableau 2 : Distribution des terminales retenues par lycée et série

Établissements	Lycée Bilingue d'Ebolowa		Lycée Classique et Moderne d'Ebolowa		Lycée d'Ebolowa rural	
	Littéraire	Scientifique	Littéraire	Scientifique	Littéraire	Scientifique
Terminales	Tle All	Tle D 2	Tle Esp 3	Tle C3	Tle Esp 2	Tle D 1

Nous allons ensuite procéder à un autre tirage qui consistera à mettre dans deux urnes différentes les garçons et les filles de chaque classe par série et par établissement afin d'en

retenir après tirage successif sans remise, 15 filles et 15 garçons soit 30 individus par classe et 180 au total conformément à la règle fixée au départ.

Les résultats définitifs sont présentés dans le tableau ci-contre :

Tableau 5 : Distribution de l'échantillon final par lycée, série, classe et genre

Établissements	Lycée Bilingue d'Ebolowa		Lycée Classique et Moderne d'Ebolowa		Lycée d'Ebolowa rural	
	Littéraire	Scientifique	Littéraire	Scientifique	Littéraire	Scientifique
Terminales	Tle All	Tle D 2	Tle ESP 3	Tle C3	Tle Esp 2	Tle D 1
Masculin	15	15	15	15	15	15
Féminin	15	15	15	15	15	15
Total	30	30	30	30	30	30

3.4- Description de l'instrument de collecte des données.

Pour cette recherche, nous nous sommes appliqués à mettre sur pied un questionnaire constitué de 14 items à la fois ouverts et fermés. Ce choix se justifie par le souci pour nous, de répondre à nos souhaits d'obtenir le point de vue de plusieurs personnes afin de faire plus facilement une généralisation des résultats obtenus sur l'ensemble de la population d'étude (arrondissements d'Ebolowa Si 1 et 2). En effet, par défaut de temps, nous nous sommes basés sur l'idée selon laquelle le questionnaire est plus adapté que l'entretien directif ou semi-directif pour récolter aisément un volume important de réponses venant de la population cible.

3.4.1- Présentation générale de l'instrument.

Le questionnaire constitué de 14 items regroupés en trois (03) grands champs excepté l'identification de l'enquêté. Il est administré à 180 individus appartenant à notre population cible (Voir échantillonnage). Ledit questionnaire vise à mesurer les dimensions :

- Le mauvais usage des TIC par les élèves ;
- Le contrôle parental approximatif de l'utilisation des TIC par les élèves ;
- Le contrôle institutionnel approximatif sur l'accès et l'utilisation d'internet par les élèves.

Ce questionnaire a été produit par l'entregent du logiciel Microsoft Word et est consultable en annexe (Annexe 2) du présent mémoire.

Pour l'administrer, nous avons pris attache avec les services de l'orientation Conseil des différents lycées retenus pour l'échantillon. C'est ainsi que les 16, 17 et 22 Mars 2021,

nous avons procédé à l'administration dudit questionnaire. Résultat : 180 individus ont répondu à toutes les questions.

3.4.2- Avantages du questionnaire.

Il offre :

- La possibilité de quantifier des données et de procéder à de nombreuses analyses
- La possibilité de réaliser l'objectif d'une réelle représentativité de l'ensemble de la population

3.4.3- Limites du questionnaire.

Parmi les limites que nous avons relevées, on note :

- La lourdeur et le coût élevé du dispositif
- Les sujets ont pu dissimuler certaines informations ou répondre avec légèreté compte tenu de la pression subie par l'approche des examens
- Le questionnaire ne permet pas toujours d'observer tous les contours d'une problématique surtout que la plupart des réponses sont fermées.

3.4.4- Ouverture sur les autres techniques.

Si nous avons disposé de plus de temps, nous aurons pu adjoindre au questionnaire des entretiens (semi directif, directif ou non directif) avec des Conseillers d'orientation pour recueillir leur point de vue sur le phénomène de dépravations des mœurs juvéniles en milieu scolaire.

3.5- Technique d'analyse des données : Test du Chi-carré.

Le Chi-carré est utilisé pour déterminer s'il existe une relation entre deux variables. Il est approprié lorsque les conditions suivantes sont remplies :

- La méthode d'échantillonnage est un échantillonnage aléatoire simple,
- Les variables à l'étude sont chacune catégoriques (qualitatives ou quantitatives),
- Si les données d'échantillon sont affichées dans un tableau de contingence (tableau à double entrée).

Vu la nature de notre variable dépendante qui a été rendu qualitative, on s'appuiera sur l'interprétation de la statistique de Khi-deux qui permet de déterminer l'existence ou non d'une association entre deux variables.

Cette approche comporte quatre (04) étapes : énoncer les hypothèses (1), formuler le plan d'analyse (2), analyser les données de l'échantillon (3) et interpréter les résultats (4). Mais nous allons la réduire en deux à savoir :

➤ **La formulation des hypothèses :**

- L'hypothèse nulle (H_0) : les variables A et B sont liées
- L'hypothèse alternative (H_a) : les variables A et B n'ont aucune liaison

➤ **La formulation du plan d'analyse :**

Il est question d'indiquer comment des données seront utilisées pour valider ou invalider l'hypothèse nulle. Le plan devrait spécifier les éléments suivants :

- Niveau de signification :

Dans le cadre de cette étude, le seuil de signification est fixé à 10%

- Méthode d'essai :

Dans le cadre de cette étude, nous allons utiliser le test chi-carré pour déterminer s'il existe une relation entre les variables indépendantes et dépendante. Précisément, pour vérifier nos hypothèses, nous allons faire un croisement entre les différentes variables indépendantes de chaque hypothèse et la variable dépendante qui est : « *la dépravation des mœurs juvéniles en milieu scolaire* ». Après, à partir des résultats de Khi-carré de chacun de ces croisements, nous allons déterminer le degré de liaison de chaque variable indépendante à la variable dépendante. Ce qui nous permettra à la fin du processus de valider ou non l'hypothèse secondaire. Le test de khi-carré sera fait à l'aide du logiciel Spss Statistic version 20.

Conclusion

Le chapitre 3 de la présente étude a permis de préciser la méthodologie. Ainsi, il apparaît de façon succincte que la population accessible est constituée des élèves de Terminales du lycée bilingue d'Ebolowa, le lycée classique et moderne d'Ebolowa et le lycée d'Ebolowa rural soit 180 individus repartis en fonction de la série, de la classe et du genre. L'outil de collecte des données est le questionnaire tandis que la méthode d'analyse des données consistera à des tests du khi-deux.

Introduction

Après avoir présenté la démarche que nous avons suivie, pour mener notre investigation, nous abordons un autre chapitre clé de notre travail de recherche. Il est question ici de mettre en relief les données recueillies suivant l'ordre des variables, de les analyser et surtout de procéder à la vérification des hypothèses.

4.1- Présentation des résultats.

Nous allons présenter ici, les résultats obtenus chez les 180 répondants selon les trois grandes variables indépendantes qui constituent le présent travail. Tout d'abord nous procéderons à la présentation des enquêtés.

4.1.1- Présentation des répondants.

Conformément à notre échantillon, nous avons interrogé 180 répondants soit 33,3% dans chaque établissement retenu.

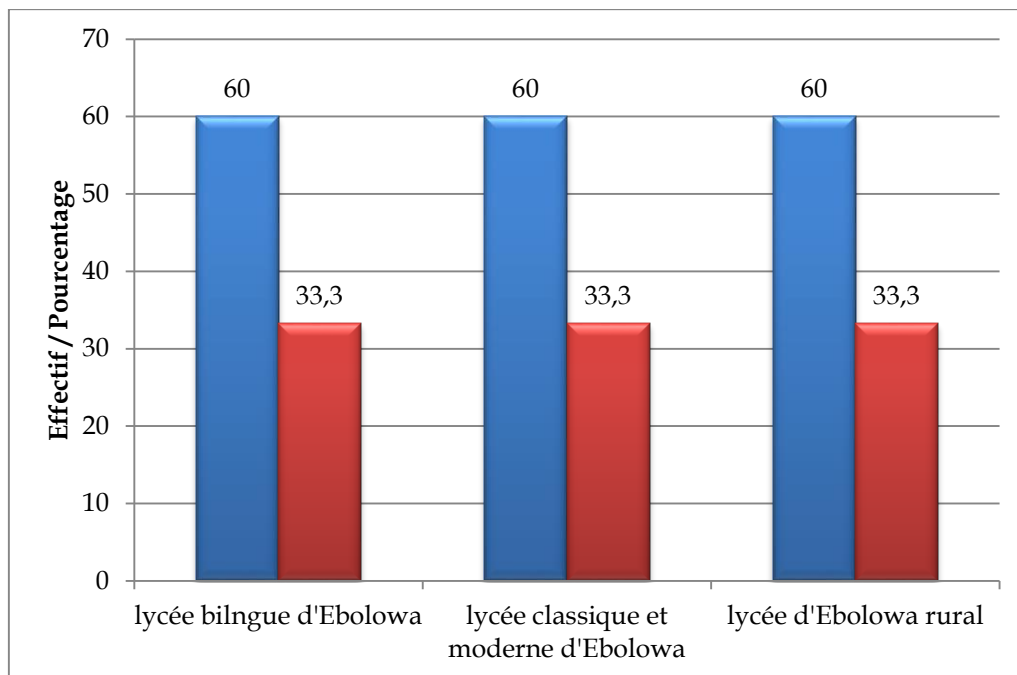


Figure 1 : Distribution de l'échantillon par lycée

Sur les 180 qui constituent l'effectif total retenu, nous avons interrogé 90 sujets de sexe féminin et 90 sujets de sexe masculin. Voir camembert ci-contre

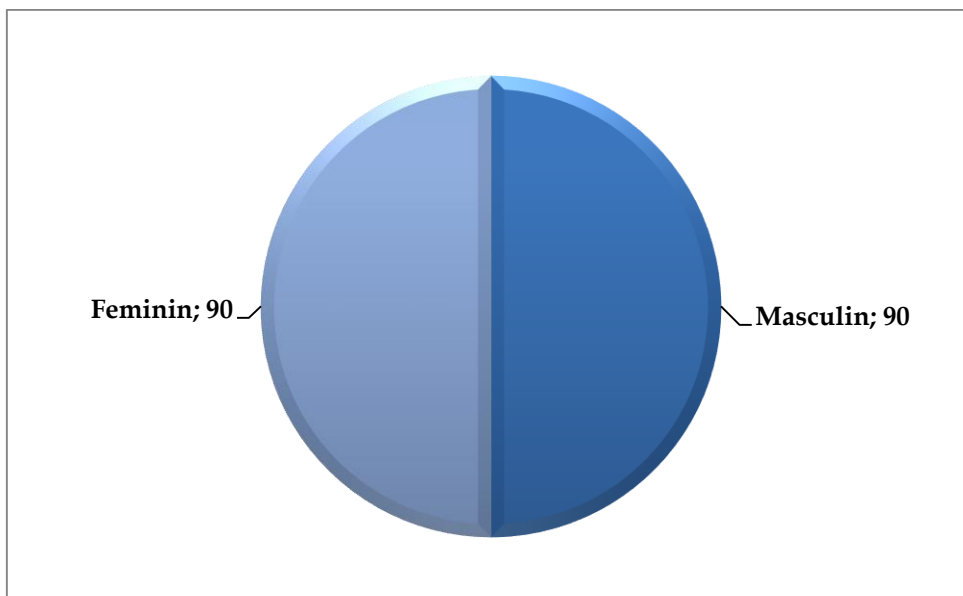


Figure 2 : Distribution de l'échantillon selon le genre

Les 180 sujets sont repartis en 03 séries d'étude schématisés par le croquis ci-après :

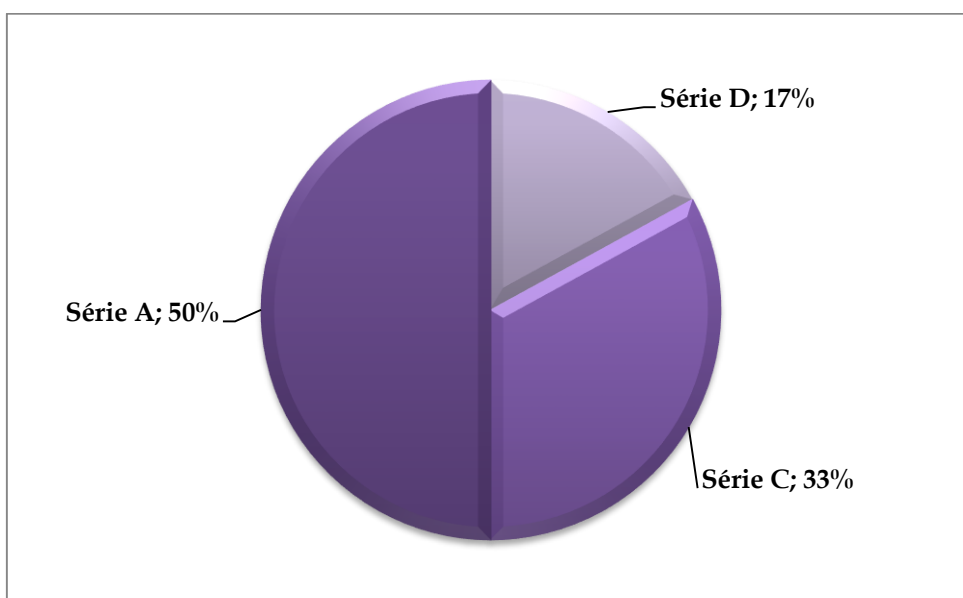


Figure 3 : Distribution de l'échantillon par série

Il en ressort que 17% de l'échantillon fait la série D, 33% la série C et 50% la série A. Cette distribution obéit à l'opération de tirage au sort effectuée à l'échantillonnage.

4.1.2- Mauvaise usage des TIC.

Les données récoltées auprès d'une population de 180 individus révèlent que 87% possède un outil de TIC (téléphone, ordinateur, tablette...) contre 13% seulement qui affirment le contraire (Voir Figure 4). Ces statistiques n'ont rien de surprenant quand on considère que pour des raisons académiques les élèves utilisent ces outils au quotidien.

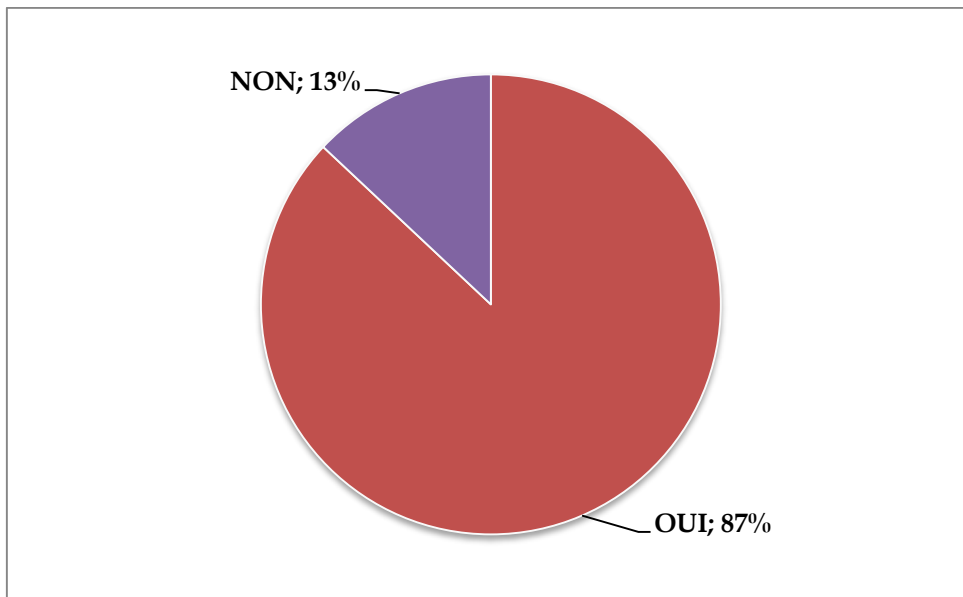


Figure 4 : Distribution de l'échantillon selon la possession d'un outil de TIC.

La Figure 5 en-dessous représente si l'outil de TIC est utilisé pour le loisir par les sujets. Il en ressort que 95% l'utilise pour le loisir contre 5%. La droite montre que la tendance est évolutive vers « OUI » et peut s'accroître avec le temps.

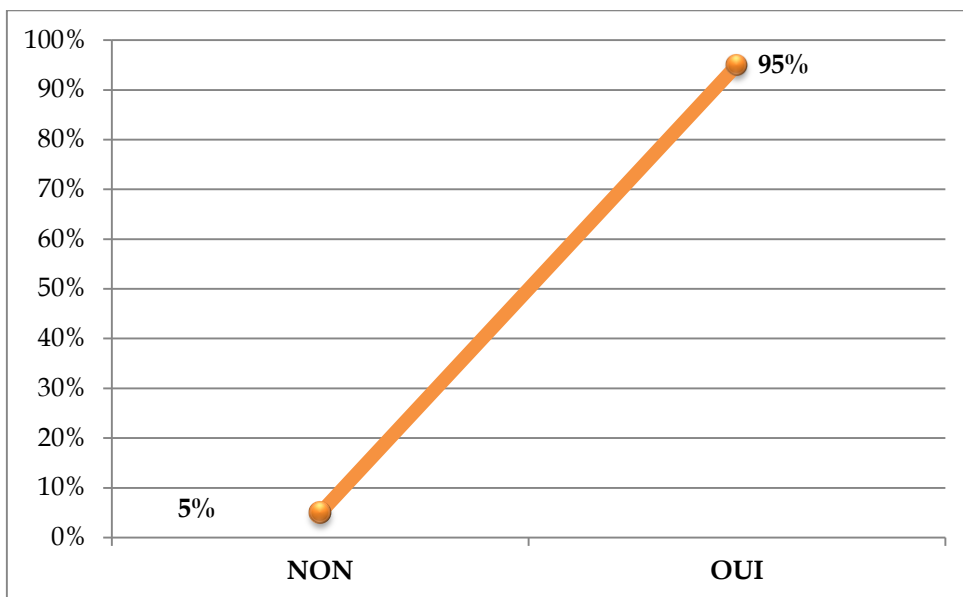


Figure 5 : Distribution de l'échantillon en fonction de l'usage des TIC à titre de loisir.

La figure 6 ci-contre, montre que les sujets utilisent internet à des fins éducatives, en effet ici on peut voir clairement que 58,9 % des sujets utilisent internet à des fins éducatives contre 41,1%.

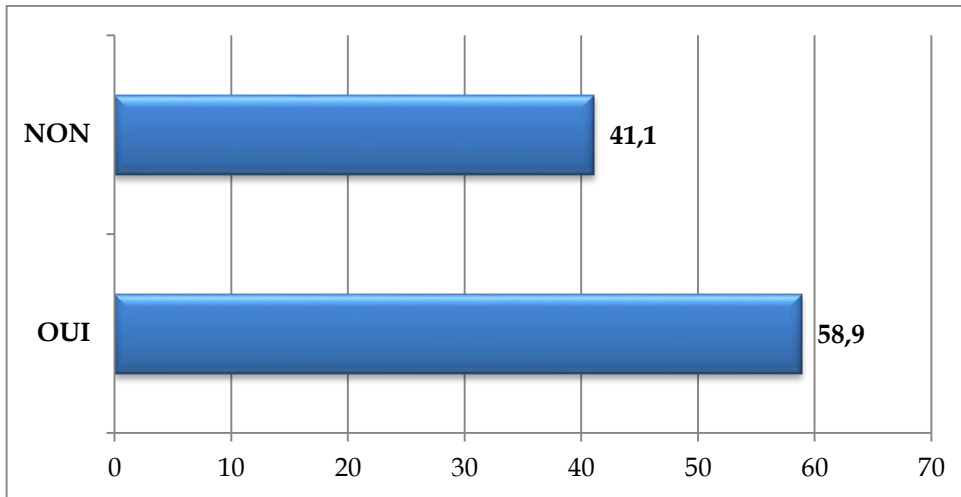


Figure 6 : Utilisez-vous internet à des fins éducatives? (En %)

Le diagramme ci-dessous représente l'exposition des sujets aux contenus dépravant sur internet. Il en ressort que 72% d'individus contre seulement 28% y sont régulièrement exposé.

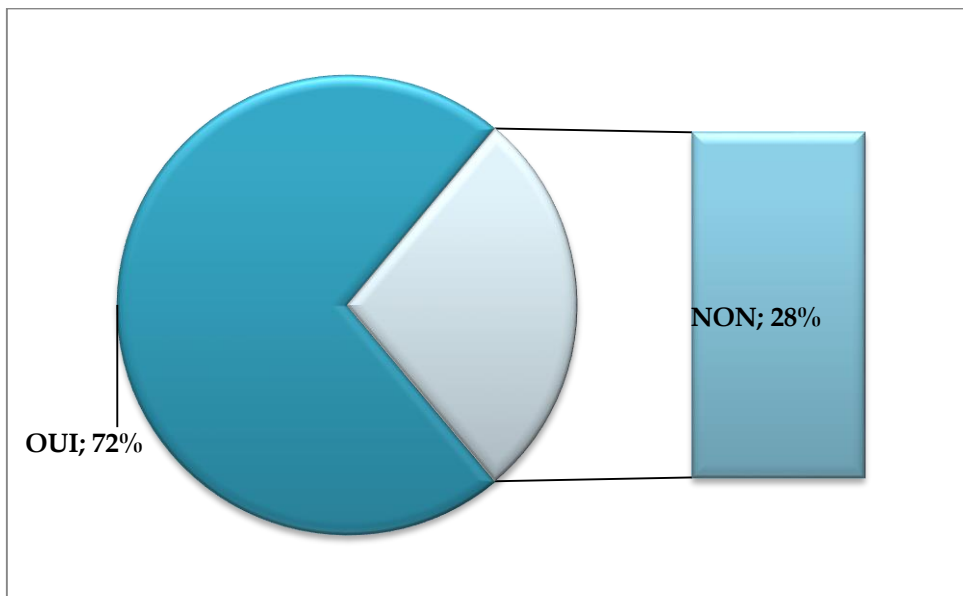


Figure 7 : Exposition au contenu dépravant sur internet (en %)

Pour la Figure 8 en dessous, pas moins de 57,2% des sujets pensent que les TIC ont un impact négatif contre 42,8% qui pensent le contraire.

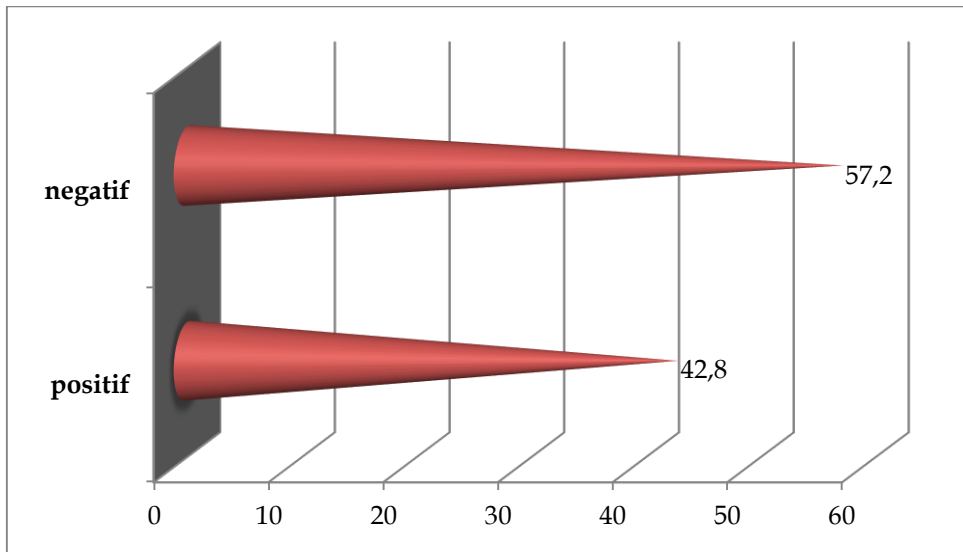


Figure 8 : Impact des TIC sur les sujets (en %)

4.1.3- le contrôle parental approximatif sur l'utilisation des TIC par les jeunes.

142 sujets affirment que leurs parents savent qu'il possède téléphone ou tout autre outil numérique contre 38 qui disent le contraire.

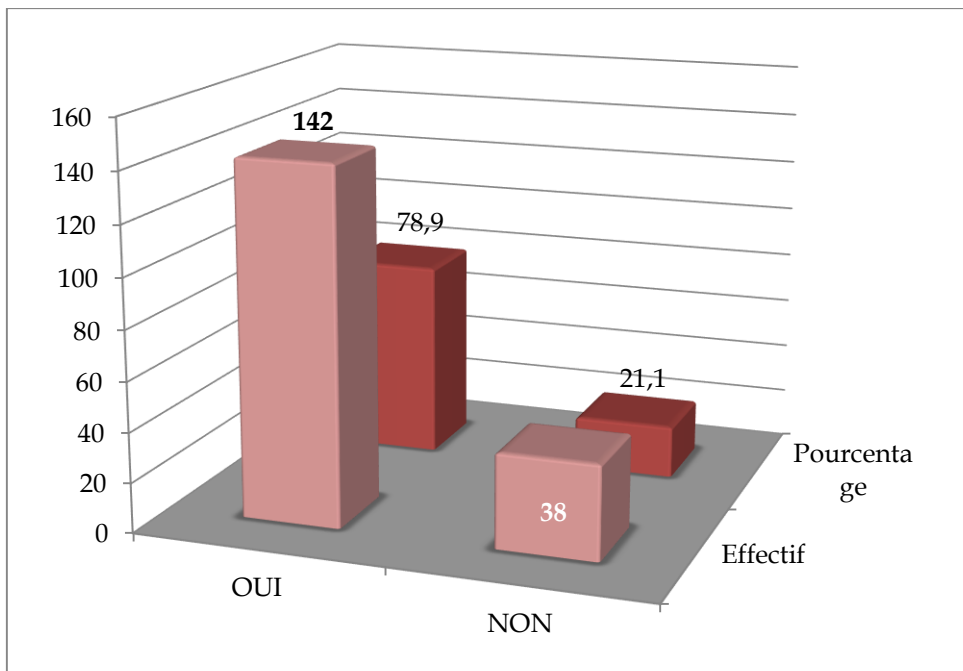


Figure 9 : vos parents savent-ils que vous possédez un outil de TIC ?

Pour ce qui est de savoir si les parents prodiguent les conseils sur la façon d'utiliser votre outil de TIC on voit 106 sujet sur 120 ne reçoivent pas de conseils de leur parent quant à l'utilisation des TIC contre 74 qui en reçoivent.

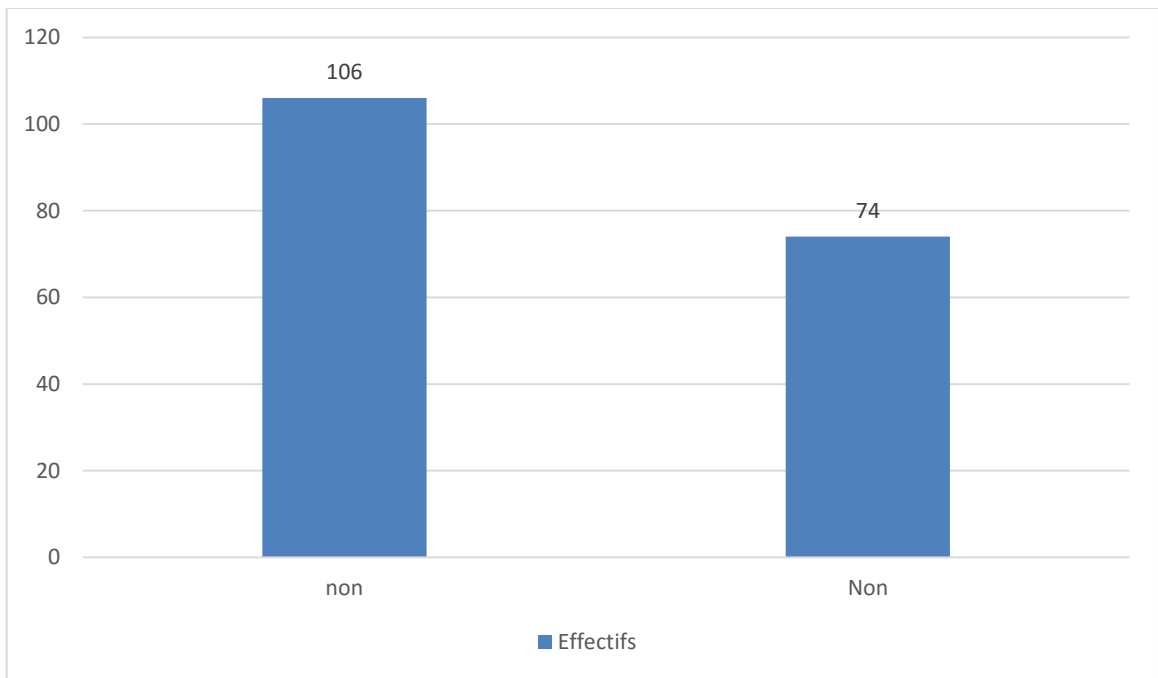


Figure 10 : vos parents vous prodiguent les conseils sur l'usage des TIC ?

Pour ce qui est de savoir si les parents contrôlent la navigation des sujets navigation sur le internet, il en découle que 66,1% des sujets disent que leur parent ne contrôlent pas leur navigation sur internet contre seulement 33,9% qui affirment le contraire.

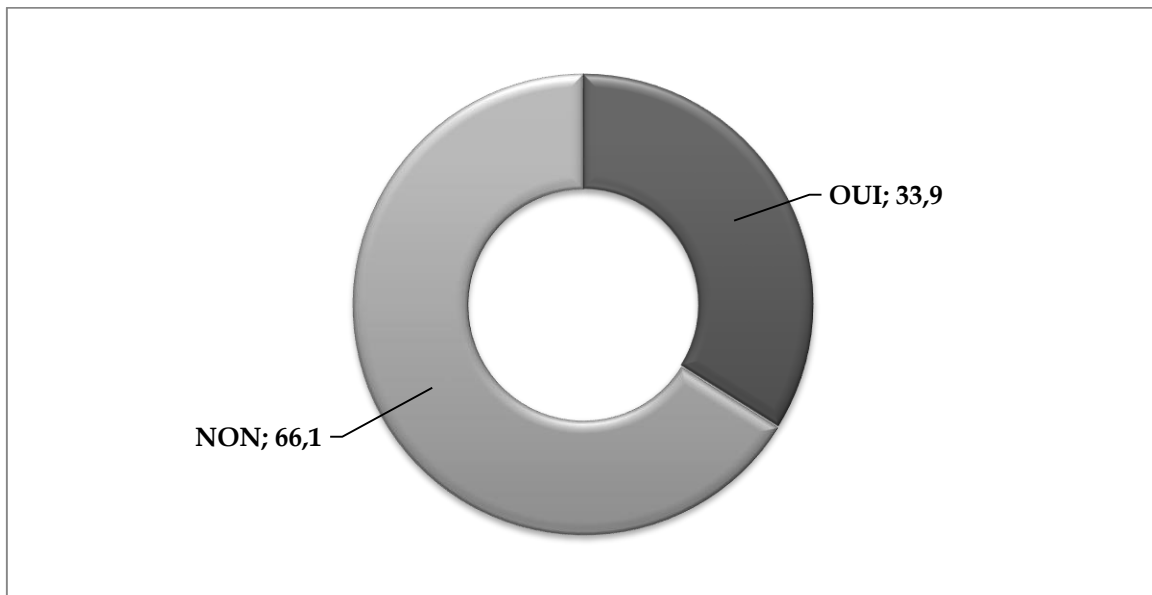


Figure 11 : Vos parents contrôlent ils votre navigation sur le net ? (en %)

Enfin, seulement 19 sujets soit 10,6% partagent l'expérience vécue sur internet avec leurs parents contrairement aux autres 161 individus soit 89,4% qui ne le font pas (Voir camembert en-dessous).

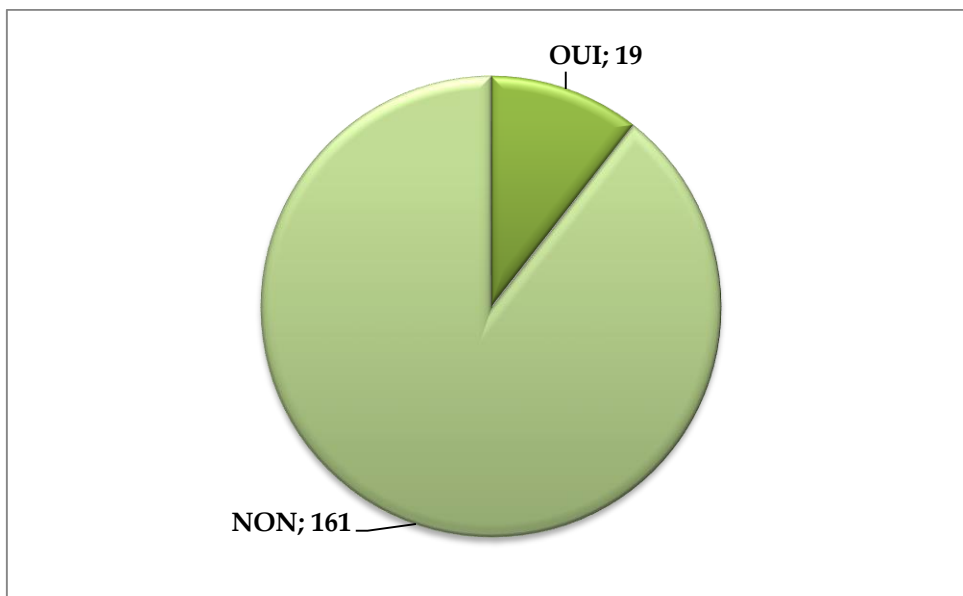


Figure12: partagez-vous l'expérience vécue sur internet avec les parents ?

4.1.4- Le contrôle institutionnel approximatif de l'accès et de l'utilisation d'internet par les jeunes.

Tout d'abord nous avons cherché à savoir si les élèves ont déjà fait l'objet d'une sensibilisation sur l'usage responsable des TIC. Le camembert en dessous nous renseigne.

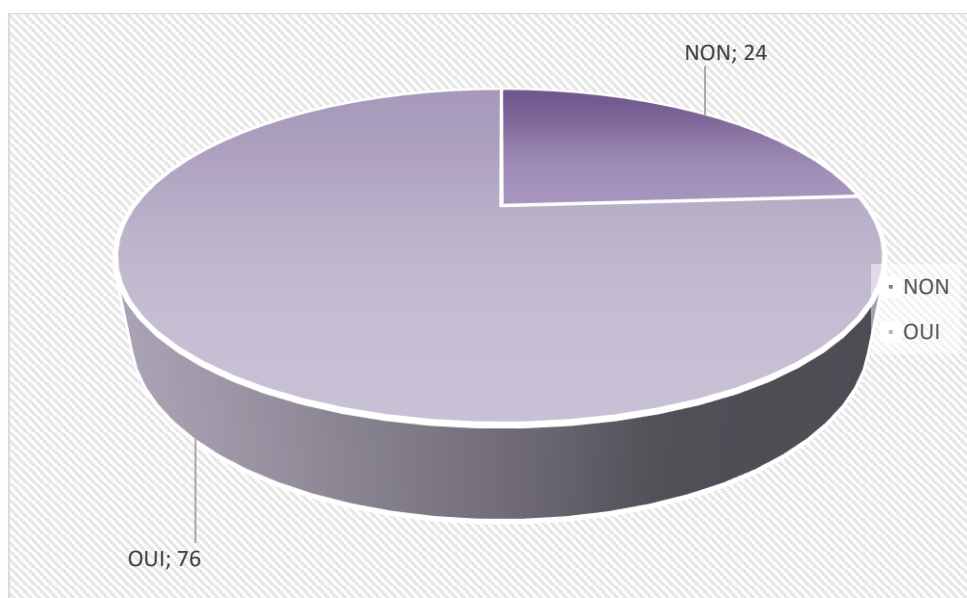


Figure13: pensez-vous qu'il faut accentuer la sensibilisation sur l'usage responsable des TIC ? (En %)

La Figure 16 contre indiquée présente la proportion de la population favorable à un renforcement de la sensibilisation sur un meilleur usage des TIC par les élèves soit 76% contre.

Parlant du contrôle de l'accès des élèves à internet, la Figure 17 en dessous précise que seuls 33,9% des sujets pensent qu'il faut limiter l'accès des jeunes à internet contre 66,1% qui pense le contraire.

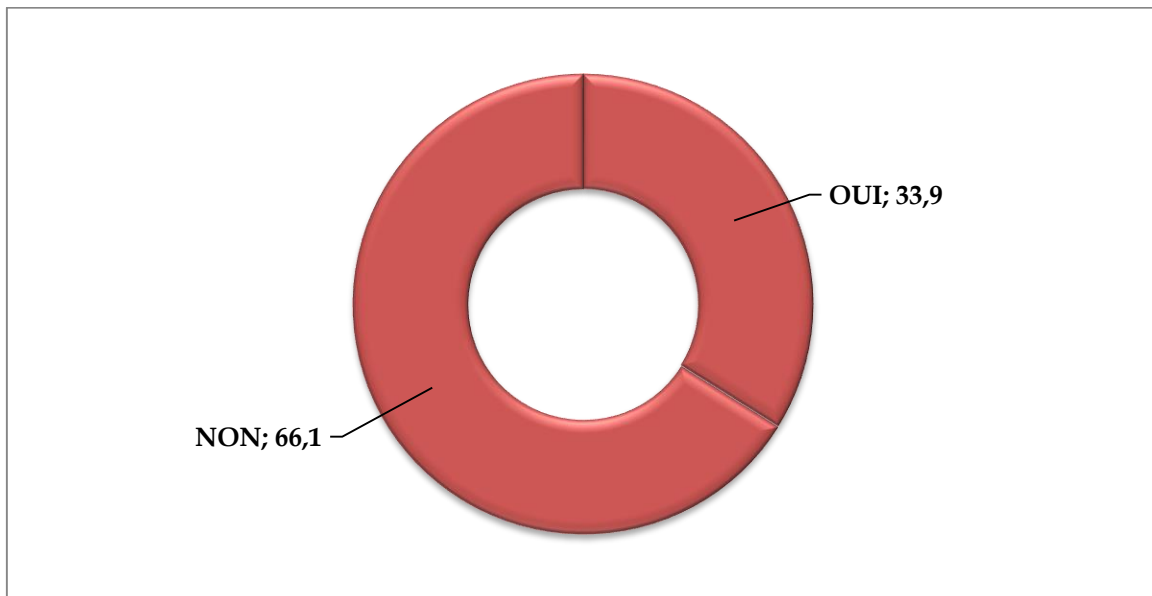


Figure14: Pensez-vous qu'il est important de limiter l'accès des jeunes à internet ?

Après avoir vérifié s'il est indispensable de limiter l'accès que les jeune ont à internet, nous avons voulu savoir si la limitation d'accès ne devait pas plutôt être appliqué aux sites et aux informations à caractère non académique, seuls 42 élèves (23,3%) ont trouvé la mesure serait approprié contre 138 (76,7%) qui ne la juge pas approprié. Le diagramme ci-contre illustre fort bien les résultats obtenus :

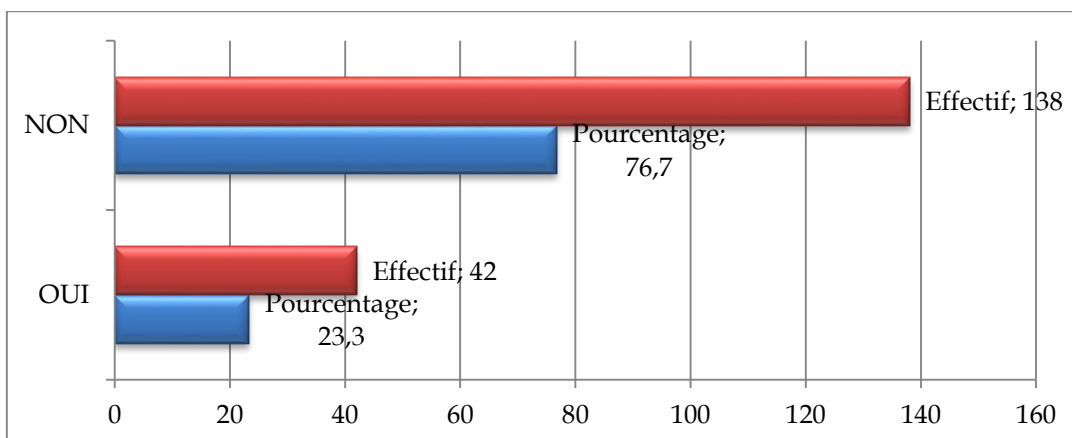


Figure 15: Pensez-vous qu'il faut bloquer l'accès des élèves à certains sites et a certaines informations qui ne présentent pas un caractère académique ou scolaire ?

Au sujet de l'interdiction d'usage du téléphone au sein de l'établissement scolaire, seuls 18 élèves ont pu trouver que mesure est approprié contre 162 individus soit 90% qui pense le contraire.

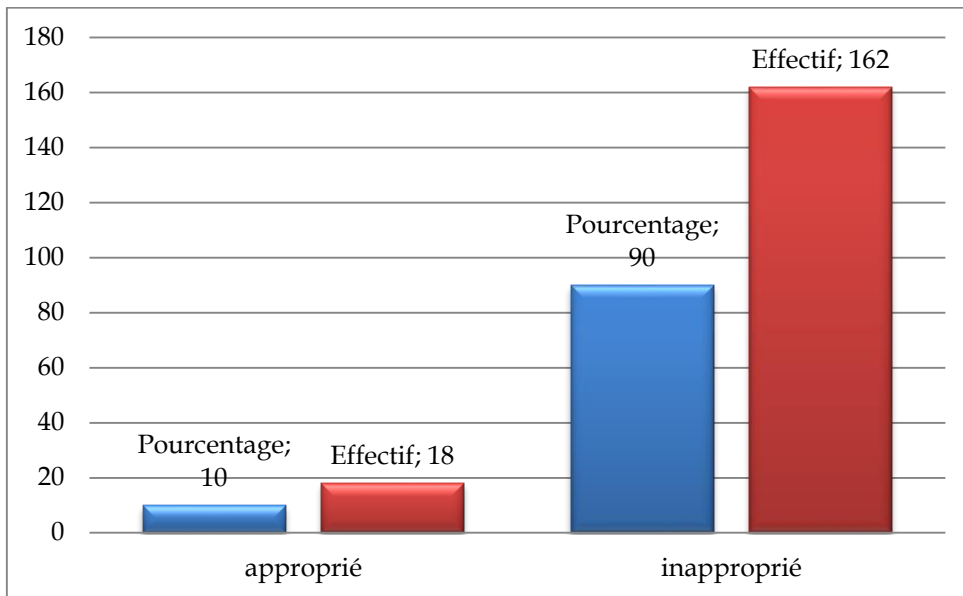


Figure 96 : Que pensez-vous de l'interdiction du téléphone portable au sein de l'établissement ?

La récolte de donnée sur le fait de savoir les sujets sont favorables a durcissement des sanctions contre les élèves responsables d'acte dépravant sur internet, soit 82,2% des sujets sont d'accord contre seulement 17,8% qui ne le sont pas. (Voir tableau en-dessous).

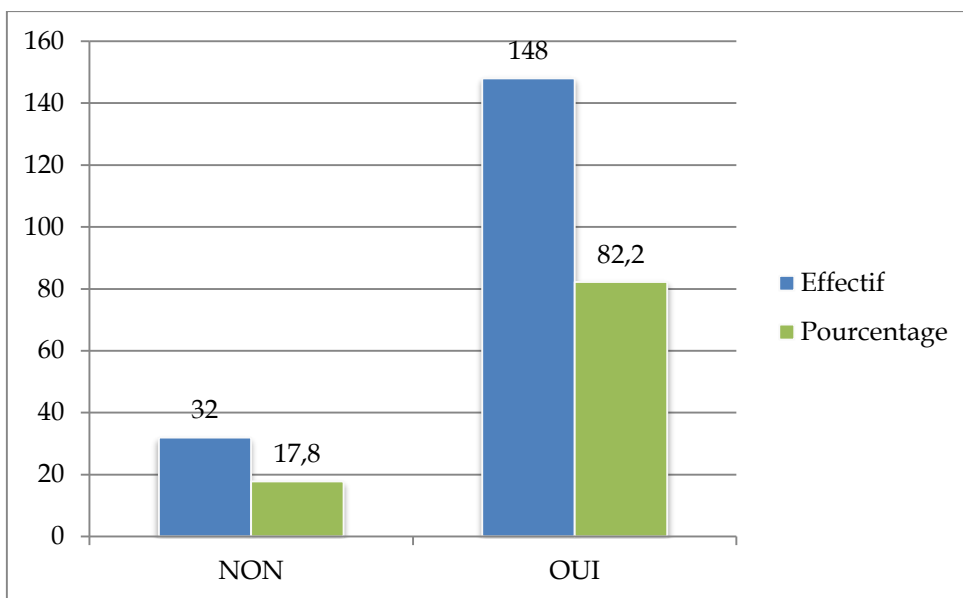


Figure 17 : Doit-on durcir davantage les sanctionnes contre les élèves qui s'exposent sur internet ?

4.2- Vérification des hypothèses.

4.2.1- Procédé de vérification.

L'objectif de ce mémoire est de vérifier si les TIC ont une influence sur la dépravation des mœurs juvéniles en milieu scolaire. Pour ce faire, nous allons tester individuellement chaque hypothèse.

4.2.2- Vérification de l'hypothèse de recherche N°1.

Comme hypothèse de recherche nous avons : « *Le mauvais usage des TIC par les élèves explique la dépravation des mœurs dans les établissements scolaires* ».

Formulation des hypothèses statistiques et test de Khi-deux.

Hypothèse nulle (Ho) : il existe un lien entre le mauvais usage des TIC et la dépravation des mœurs juvéniles en milieu scolaire.

Hypothèse alternative (H1) : il n'existe aucun lien entre le mauvais usage des TIC et la dépravation des mœurs juvéniles en milieu scolaire.

Tableau 6: Répartition des variables selon le degré d'association (Khi-carré)

Hypothèse secondaire N°1	Variable dépendante	Variabes indépendante	Valeur du khi-deux
« <i>Le mauvais usage des TIC par les élèves explique la dépravation des mœurs dans les établissements scolaires</i> ».	<i>La dépravation des mœurs juvéniles en milieu scolaire</i>	Possession un téléphone Android ou tout autre outil numérique	0.459 ^{ns}
		Utilisation des TIC à des fins de loisir	0,1***
		Connexion permanente à internet à des fins éducatives	0.245 ^{ns}
		Exposition aux contenus choquant sur internet	0.041***
		Impact des TIC sur le comportement	0.058***

*** significativité au seuil de 10% ; ^{ns} non significatif.

Le tableau 10 ci-dessus révèle que 02 variables sur 05 ne sont pas significatives et dont n'entretient aucune relation avec la variable mesurée. En revanche, On note que les variables : «*Utilisation des TIC à des fins de loisir*», «*Exposition aux contenus choquant sur internet* » et «*Impact des TIC sur le comportement* » sont liées à la dépravation des mœurs juvéniles en milieu scolaire car significative au seuil de 10%. On pourrait conclure au regard de ce qui précède que l'hypothèse nulle (Ho) est partiellement validée et est davantage justifiée par les facteurs suscités qui s'associent à la variable dépendante. On retiendra au demeurant la proposition suivante : ***il existe une relation partielle entre le mauvais usage des TIC et la dépravation des mœurs juvéniles en milieu scolaire.***

4.2.3- Vérification de l'hypothèse de recherche N°2.

Comme hypothèse de recherche nous avons : «*Le control parental approximatif sur l'utilisation des TIC par les élèves explique la dépravation des mœurs juvéniles au sein des établissements scolaire*».

Formulation des hypothèses statistiques et test de Khi-deux

Hypothèse nulle (Ho) : il existe une relation entre le contrôle parental approximatif sur l'utilisation des TIC par les élèves et la dépravation des mœurs juvéniles en milieu scolaire.

Hypothèse alternative (H1) : il n'existe aucune relation entre le contrôle parental approximatif sur l'utilisation des TIC par les élèves et la dépravation des mœurs juvéniles en milieu scolaire

Tableau 7 : Répartition des variables selon le degré d'association (Khi-carré)

Hypothèse secondaire N°2	Variable dépendant	Variabes indépendantes	Valeur du khi-deux
« <i>Le control parental approximatif sur l'utilisation des TIC par les élèves explique la dépravation des mœurs juvéniles au sein des établissements scolaire</i> ».	la dépravation des mœurs juvéniles en milieu scolaire	Control parental sur le support de TIC	0.195 ^{ns}
		Accompagnement du parent dans l'utilisation des TIC	0.038***
		Contrôle parental sur les pratiques numériques	0.025***
		Interaction avec le parent sur l'expérience vécue sur internet	0,016***

*** significativité au seuil de 10% ; ^{ns} non significatif.

Le tableau 11 ci-dessus révèle que 03 variables indépendantes sur 04 sont significatives et donc entretiennent une proximité avec la variable mesurée. Les variables «*Accompagnement du parent dans l'utilisation des TIC*», «*Contrôle parental sur les pratiques numériques* » et «*Interaction avec le parent sur l'expérience vécue sur internet*» sont liées à la dépravation des mœurs juvéniles en milieu scolaire car significative au seuil de 10%. On pourrait conclure au regard de ce qui précède que l'hypothèse nulle (Ho) est partiellement validée et est davantage justifiée par les facteurs suscités qui s'associent à la variable dépendante.

4.2.4- Vérification de l'hypothèse de recherche N°3.

Comme hypothèse de recherche nous avons : «*Le contrôle institutionnel approximatif de l'accès et de l'utilisation d'internet par les élèves favorise la dépravation des mœurs dans les établissement scolaire.*».

Formulation des hypothèses statistiques et test de khi-carré

Hypothèse nulle (Ho) La dépravation des mœurs juvéniles en milieu scolaire est liée à un contrôle institutionnel approximatif de l'accès et de l'utilisation d'internet par les élèves.

Hypothèse alternative (H1) : il n'existe aucune liaison entre La dépravation des mœurs juvéniles en milieu scolaire et le contrôle institutionnel approximatif de l'accès et de l'utilisation d'internet par les élèves.

Tableau 8 : Répartition des variables selon le degré de liaison (Khi-carré)

Hypothèse secondaire N°3	Variable dépendante	Variation des variables indépendantes	Valeur du khi-deux
« Le contrôle institutionnel approximatif de l'accès et de l'utilisation d'internet par les élèves favorise la dépravation des mœurs dans les établissements scolaires. » »	La dépravation des mœurs juvéniles en milieu scolaire	Accentuation de la sensibilisation sur l'usage responsable des TIC	0.082***
		Limitation de l'accès à internet	0.158 ^{ns}
		Durcissement des mesures d'accès au site sensible sur internet	0.381 ^{ns}
		Durcissement des mesures d'utilisation des outils de TIC au sein de l'établissement	0.440 ^{ns}
		Durcissement des sanctions sur l'usage malsain des TIC par les élèves	0.056***

*** significativité au seuil de 10% ; ^{ns} non significatif.

La Répartition des variables selon le degré de liaison présenté dans le tableau ci-dessus renseigne que sur 05 variables, 03 ne sont pas significatives et dont n'ont aucune relation directe avec la variable observée notamment l'inefficacité de la formation scolaire. Toutefois, il est nécessaire de signaler que la variable : « *Accentuation de la sensibilisation sur l'usage responsable des TIC* » et « *Durcissement des sanctions sur l'usage malsain des TIC par les élèves* » entretient une liaison avec la dépravation des mœurs juvéniles en milieu scolaire du fait de sa significativité au seuil de 10%. Au regard de ce qui précède, on est en droit de valider partiellement l'hypothèse nulle (H0) en insistant qu'elle est vraie en raison de la connivence entre le facteur suscité. En somme, nous formulons la proposition suivante :

La dépravation des mœurs juvéniles en milieu scolaire est liée à un contrôle institutionnel approximatif de l'accès et de l'utilisation d'internet par les élèves.

4.2.5- Synthèse des résultats.

Tableau 9 : Répartition des variables selon le degré de liaison (Synthèse des résultats de Khi-deux)

Hypothèse principale	Hypothèses secondaires	Variable dépendante	Variabes indépendantes	Valeur du khi-deux
Les TIC ont une influence sur la dépravation des mœurs juvéniles en milieu scolaire.	« <i>Le mauvais usage des TIC par les élèves explique la dépravation des mœurs dans les établissements scolaires</i> »	La dépravation des mœurs juvéniles en milieu scolaire au Cameroun	Possession un téléphone Android ou tout autre outil numérique	0.459 ^{ns}
			Utilisation des TIC à des fins de loisir	0,1***
			Connexion permanente à internet à des fins éducatives	0.245 ^{ns}
			Exposition aux contenus choquant sur internet	0.041***
			Impact des TIC sur le comportement	0.058***
	« <i>Le control</i> »	Control parental sur le support de	0.195 ^{ns}	

	<i>parental approximatif sur l'utilisation des TIC par les élèves explique la déprivation des mœurs juvéniles au sein des établissements scolaire».</i>	TIC	
		Accompagnement du parent dans l'utilisation des TIC	0.038***
		Contrôle parental sur les pratiques numériques	0.025***
	<i>« Le contrôle institutionnel approximatif de l'accès et de l'utilisation d'internet par les élèves favorise la déprivation des mœurs dans les établissement scolaire.».</i>	Interaction avec le parent sur l'expérience vécue sur internet	0,016***
		Accentuation de la sensibilisation sur l'usage responsable des TIC	0.082***
		Limitation de l'accès à internet	0.158 ^{ns}
		Durcissement des mesures d'accès au site sensible sur internet	0.381 ^{ns}
		Durcissement des mesures d'utilisation des outils de TIC au sein de l'établissement	0.440 ^{ns}
		Durcissement des sanctions sur l'usage malsain des TIC par les élèves	0.056***

*** significativité au seuil de 10% ; ^{ns} non significatif.

La synthèse des résultats du test d'hypothèse indique que seuls 08 variables indépendantes entretiennent une liaison avec la dépravation des mœurs en milieu scolaire au Cameroun. En somme, nous constatons que l'influence des TIC est partiellement liée à la dépravation des mœurs juvéniles en milieu scolaire au Cameroun. D'où la validation de notre hypothèse générale. Les variables qui contribuent à cette liaison sont :

- *Utilisation des TIC à des fins de loisir ;*
- *Exposition aux contenus choquant sur internet ;*
- *Impact négatif des TIC sur le comportement ;*
- *Accompagnement du parent dans l'utilisation des TIC ;*
- *Contrôle parental sur les pratiques numériques ;*
- *Interaction avec le parent sur l'expérience vécue sur internet ;*
- *Accentuation de la sensibilisation sur l'usage responsable des TIC ;*
- *Durcissement des sanctions sur l'usage malsain des TIC par les élèves ;*

Conclusion

L'enchaînement des idées dans le chapitre 4 s'est décliné autour de la présentation et de l'analyse des données. Administré auprès d'une population d'étude de 180 individus distribués de façon égale dans les trois lycées retenus dans notre échantillon, le questionnaire exploité et présenté sous forme de tableaux, a permis recueillir l'avis des répondants sur divers sujets allant de le mauvais usage des TIC au control parental approximatif sur l'utilisation des TIC par les élèves et en enfin au contrôle institutionnel approximatif de l'accès et l'utilisation d'internet par les élèves. Après une présentation et analyse des données, il en ressort que les trois (03) hypothèses formulées ont été validées partiellement. Dans le dernier temps fort de la présente recherche, il semble fort opportun d'insérer les résultats obtenus dans la problématique d'ensemble, montrer la pertinence de ces derniers dans la grande discipline des sciences de l'éducation, d'indiquer quelles recherches nouvelles pourraient être entreprises sur la base des résultats susvisés et enfin, donner des recommandations avisées sur la base d'un outil statistique approprié notamment le Phi et V de Cramer.

Introduction

Les données étant analysées et présentées à l'aide de textes narratifs, des tableaux, des graphiques, des figures et autres, il est question tout d'abord dans cette partie de les expliquer en tenant compte du contexte de l'étude et à la lumière des travaux antérieurs. Précisément, le chercheur dans cette phase des travaux, discute les résultats obtenus en vérifiant la valeur théorique de ses données, en revenant sur les hypothèses, en convoquant justement les théories et les auteurs qui ont abordé la question étudiée. L'un des objectifs de cette démarche est de faire des inférences, tirer des conclusions ou d'élaborer une théorie susceptible d'aboutir sur des recommandations, des suggestions ou des conseils.

5.1- Interprétation des résultats.

D'emblée, il convient de rappeler que l'objectif principal de cette recherche est de comprendre si les TIC ont une influence sur la dépravation des mœurs juvénile en milieu scolaire.

Le procédé de vérification de la première hypothèse secondaire a permis de valider celle-ci partiellement sur la base de trois variables sur cinq qui ont obéi à la condition de la significativité par rapport au seuil fixé à 10%. Et au demeurant, nous avons formuler la proposition suivante : **il existe une relation partielle entre le mauvais usage des TIC et la dépravation des mœurs juvéniles en milieu scolaire.**

Quoique la validation de l'hypothèse soit partielle, les résultats obtenus sont adéquats avec certains travaux énoncés dans le bilan des lectures .Kriegel (2002) pense qu'il y a une certitude : les images ont bien un impact, qu'il soit positif ou négatif, sur le comportement des jeunes. Le virtuel influence indéniablement le réel. Les TIC diffusent des images qui constituent une menace pour les jeunes qui ont tendance à mettre en pratique les scènes vues. Le BOUCLIER (2003) dans son article qui traite justement des « *Dangers de l'Internet pour les mineures* », renchérit à ce sujet le réseau des réseaux recèle de données diverses qui se révèlent « *comme les dangers réels qu'il présente en terme de contenus, d'absence de sécurité et de protection des données personnelles font d'Internet un média peu accueillant pour les enfants. La délinquance et la criminalité qui y trouvent une*

place grandissante, comme le manque d'éthique d'un grand nombre de sites, présentent de sérieux dangers pour les enfants comme pour les adolescents ».

La vérification de la seconde hypothèse suggère que **Le control parental approximatif sur l'utilisation des TIC par les élèves entretient une relation partielle avec la dépravation des mœurs juvéniles au sein des établissements scolaires** à la lumière de ce résultat il est indéniable que les parents ont une part de responsabilité dans la dépravation des mœurs observée dans les établissements scolaires de nos jours. En effet Il y a une trentaine d'années, les parents directs et les adultes du milieu étaient dépositaires de l'éducation des enfants. Si bien qu'il était courant de voir un adulte autre que le parent direct réprimander un jeune, en cas d'attitude blâmable. Qui qu'ils soient, les adultes étaient chargés de donner des repères aux enfants, leur transmettre des valeurs morales. Il n'y avait nulle autre référence, pas d'Internet. Mais les temps ont changé, surtout en ville où le contrôle des enfants est de moins en moins efficient. Des parents ne savent pas ce que font leurs enfants, ne surveillant pas leurs activités scolaires et leurs fréquentations ou leur activité sur les TIC. Dans bien des cas, les enfants doivent se débrouiller seuls, y compris pour savoir ce qui est bien ou mal. Et bien souvent, ils se tournent vers les pairs ou les médias d'où la dépravation morale que l'on observe de nos jours dans les établissements scolaires au Cameroun.

En outre, la proposition scientifique selon laquelle **Le contrôle institutionnel approximatif de l'accès et de l'utilisation d'internet par les élèves favorise la dépravation des mœurs dans l'établissement scolaire** est partiellement avérée au Cameroun. En effet un relâchement dans les différentes mesures prises au niveau de l'école et même de l'état pour limiter l'impact des TIC sur les jeunes est à l'origine du délitement des valeurs sociales observées chez les jeunes livrés sur les TIC à toutes sortes d'informations et de données qui modifient de manière indéniable leur comportement , Rondeau (1997, 50) fait observer que les crimes, meurtres et viols les plus abominables sont banalisés dans les médias. Pour lui, « *les jeunes sont plongés plusieurs heures par jour dans un univers d'images souvent très violentes et rarement éducatives [...] qui les transforment graduellement en consommateurs passifs de sensations, d'images et de son* ». Pour Beauregard (1997), la recherche du sensationnalisme ainsi que la compétition entre les journalistes caractérisent souvent le traitement de l'information et la diffusion de certaines images en période de conflits ou lors de la survenance de certains événements sociopolitiques.

Au demeurant, à partir de la validation partielle des trois hypothèses secondaires, il est possible de dire qu'en fait, Les TIC influent sur la dépravation des mœurs juvénile en milieu scolaire au Cameroun. Ces résultats concordent avec la théorie énoncée dans le chapitre 2 qui stipule que notre attitude est influencée par la société dans laquelle nous vivons, vu que la société actuelle est complètement numérisée les jeunes sont alors influencés par ce qu'ils perçoivent dans les divers outils de TIC qui constituent la routine de leur quotidien.

. D'où les variables significatives qui traduisent concrètement les dimensions sur lesquelles se pose le problème d'influence des TIC relation avec la dépravation des mœurs juvéniles en milieu scolaire :

- *Utilisation des TIC à des fins de loisir ;*
- *Exposition aux contenus choquant sur internet*
- *Impact négatif des TIC sur le comportement ;*
- *Accompagnement du parent dans l'utilisation des TIC ;*
- *Contrôle parental sur les pratiques numériques ;*
- *Interaction avec le parent sur l'expérience vécue sur internet ;*
- *Accentuation de la sensibilisation sur l'usage responsable des TIC ;*
- *Durcissement des sanctions sur l'usage malsain des TIC par les élèves.*

Par précaution, il n'est pas fortuit de signaler que les résultats obtenus par la présente recherche doivent être considérés avec prudence compte tenu des limites liées à l'outil de collecte des données utilisé. En effet, comme nous l'avons mentionné dans le cadre méthodologique, les sujets ont pu dissimuler certaines informations ou répondre avec légèreté compte tenu de la pression subie par l'approche des examens. Et en plus, le questionnaire ne permet pas toujours d'observer tous les contours d'une problématique ce qui pourrait justifier les écarts observés au niveau de la signification de certaines variables et surtout le rejet de la seconde hypothèse. Au reste, même si ces deux biais ont été combattus avec la plus grande énergie, il est difficile de certifier que nous avons pu les éviter totalement. Voilà pourquoi, du fait des faiblesses internes liées à l'instrument de collecte des données utilisées, il est honnête d'admettre que le présent travail a une marge d'erreur qui peut compromettre dans un autre contexte, les conclusions obtenues. Aussi, dans un sens presque similaire, rappelons qu'il faut également être prudent dans la généralisation des résultats à l'ensemble de la population puisque même si nous avons utilisé un échantillon qui garantit l'égalité de chance à tous les sujets d'appartenir à l'échantillon, n'oublions surtout pas qu'il s'agit d'individu, de

singularité, de particularité et donc d'acteurs chargés d'une histoire individuelle. Toutefois, la portée des résultats obtenus dans cette étude reste d'une signification intéressante.

Tenez, d'un point de vue scientifique, la présente recherche établit le lien entre la dépravation des mœurs juvéniles en milieu scolaire et l'influence des TIC en mettant un accent sur au moins trois dimension : le mauvais usage des TIC par les élèves, le contrôle parental approximatif de l'utilisation des TIC par les élèves et le contrôle institutionnel approximatif de l'accès et de l'utilisation d'internet par les élèves. De façon précise, elle se présente comme une avancée à la compréhension de la problématique sus-évoquée et un dépassement par rapport à des travaux connus ici et ailleurs. En réalité, de nombreux chercheurs ont fait le constat sur l'influence des TIC sur la dépravation des mœurs juvéniles. Ce travail s'inscrit dans l'inédit car il aborde le problème de la dépravation en milieu scolaire au Cameroun. Il se propose modestement d'ouvrir une voie vers la compréhension de ce phénomène dans le cadre scolaire et d'en proposer des pistes d'explication aussi incomplètes soient elles.

5.2- Recommandations.

Pour motiver les recommandations, il est opportun de mesurer l'importance de l'association de chaque variable indépendante significative dans le but d'effectuer une hiérarchisation en fonction du degré de liaison. Pour ce faire, nous faisons usage de la statistique de Phi et V de Cramer.

Tableau 10 : Hiérarchisation des variables significatives selon Phi et V de Cramer

Variables indépendantes significatives	Phi et V de Cramer (%)	Rang
Mauvaise utilisation des TIC par les élèves	16,7	2
Le contrôle parental approximatif de l'utilisation des TIC	21,4	1
Le contrôle institutionnel approximatif de l'accès et de l'utilisation d'internet	13,3	3

A la suite de la hiérarchisation effectuée dans le tableau ci-dessus, on constate le classement suivant :

1. Le contrôle parental approximatif de l'utilisation des TIC
2. Mauvaise utilisation des TIC par les élèves
3. Le contrôle institutionnel approximatif de l'accès et de l'utilisation d'internet

En fonction de ce classement et par ordre d'importance, nous formulons les recommandations suivantes à l'intention des parents de l'école et des pouvoirs publics:

- Accroître la surveillance parentale sur l'usage de TIC par les jeunes à travers le suivi quotidien des activités numériques menées par ces derniers, la sensibilisation sur les dangers liés à l'utilisation malsaine des TIC ;
- Intensifier les campagnes de sensibilisation sur les dangers d'un usage inapproprié des TIC en milieu scolaire, ajouté à cela le durcissement des sanctions visant à dissuader ;
- Au travers des divers organisme de régulation du secteur des TIC au Cameroun a l'instar de l'ANTIC et du conseil national de la communication, veiller dans l'usage des Technologies de l'Information et de la Communication au respect de l'éthique ainsi qu'à la protection de la propriété intellectuelle, des consommateurs, des bonnes mœurs et de la vie privée ;

Conclusion

Au demeurant, l'analyse de l'influence des TIC sur la dépravation des mœurs en milieu scolaire a permis dans cette partie, de circonscrire davantage la recherche en l'insérant dans le contexte théorique. Nous avons fait usage de la théorie et des travaux antérieurs. Cette démarche de discussion et d'interprétation s'est soldée par des recommandations effectuées à l'endroit des parents de l'école et des pouvoirs publics.

CONCLUSION GENERALE

A la question de savoir s'il est pertinent de penser que les TIC influent sur les mœurs des jeunes dans les établissements scolaires, la présente étude s'attèle à scruter divers aspects afin d'en apporter une réponse suffisamment éclairée. Ainsi, au terme d'un travail d'observation et d'analyse, nous sommes à même de dire que les TIC ont une influence sur les mœurs juvéniles en milieu scolaire, le bilan de lecture et les constats formulés pour soutenir notre préoccupation, ont permis de réaliser combien la question de l'influence des TIC sur les mœurs juvéniles est toujours aussi pertinente. Cela pourrait permettre de coupler les études sur cette question ici et à travers le monde, afin de mieux l'appréhender et dans une certaine mesure, de mutualiser les actions pouvant restreindre l'influence des TIC sur les mœurs juvéniles en milieu scolaire.

De façon concrète, une série d'interrogations constituent le fondement de la présente recherche. Notamment, la dépravation des mœurs est-elle due à une mauvaise utilisation des TIC par les élèves ? Mieux, la décadence morale des jeunes provient-elle d'une exposition non contrôlée au TIC ?

Au demeurant, la présente étude a pu établir d'une part, la liaison partielle entre la mauvaise utilisation des TIC par l'élève et la dépravation des mœurs en milieu scolaire. D'autre part, les résultats indiquent que le contrôle parental et institutionnel approximatif est partiellement lié à la dépravation des mœurs juvéniles en milieu scolaire. Par le biais de variables suivantes :

- *Utilisation des TIC à des fins de loisir ;*
- *Exposition aux contenus choquant sur internet*
- *Impact négatif des TIC sur le comportement ;*
- *Accompagnement du parent dans l'utilisation des TIC ;*
- *Contrôle parental sur les pratiques numériques ;*
- *Interaction avec le parent sur l'expérience vécue sur internet ;*
- *Accentuation de la sensibilisation sur l'usage responsable des TIC ;*
- *Durcissement des sanctions sur l'usage malsain des TIC par les élèves.*

Au-delà, nous sommes à même de dire au regard des productions scientifiques consultées que la présente étude apporte un plus dans la recherche. En effet, elle permet de saisir la relation entre l'influence des TIC et la dépravation des mœurs juvéniles en milieu scolaire.

Cependant, conscients de la fragilité qui caractérise toute production scientifique parfois marquée du sceau de l'historicité et de la proximité du sujet/objet, nous avons conseillé de garder un regard critique sur les résultats de cette étude car le facteur temps d'étude ou encore

les biais introduits par l'outil de collecte des données ont pu d'une façon ou d'une autre, avoir une incidence sur les conclusions finales à savoir :

- *Il existe une relation partielle entre la mauvaise utilisation des TIC et la dépravation des mœurs juvéniles en milieu scolaire ;*
- *Le contrôle parental approximatif entretient un lien partiel avec la dépravation des mœurs en milieu scolaire ;*
- *Le contrôle institutionnel approximatif de l'accès et l'utilisation d'internet par les élèves est relativement liée à la dépravation des mœurs en milieu scolaire.*

Considérant les résultats ci-dessus, nous pouvons effectivement dire en définitive que, les TIC influent sur la dépravation des mœurs en milieu scolaire. Fort de cette conclusion, plusieurs recommandations ont été formulées.

Au regard de ce qui précède, de nouveaux développements peuvent être faits en guise d'élargissement du débat.

ANNEXES

ANNEXE 1 : AUTORISATION DE RECHERCHE

ANNEXE N°2 : QUESTIONNAIRE

Chers (es) élèves afin de mieux cerner l'impact des TIC sur la dépravation des mœurs juvéniles en milieu scolaire, vous êtes priés de bien vouloir répondre à toutes les questions contenues dans le présent questionnaire. Il est à préciser que vos informations seront confidentielles et ne seront jamais exploitées en dehors de la présente étude.

I- IDENTIFICATION DE L'ENQUETE

Etablissement : _____ Année scolaire : _____ Classe : _____
Série (Cochez la case) : A___ C___ D___ Sexe (Cochez la case) : M___ F___
Code répondant (**ne rien écrire Ici**) _____

II- MAUVAISE UTILISATION DES TIC.

1- **Possédez-vous un outil de TIC ?** (*Cochez l'une des cases en dessous*)

Oui Non

2- **Utilisez-vous cet outil à des fins de divertissement ?** (*Cochez la ou les réponses justes*)

Oui Non

3- **Utilisez-vous internet à des fins éducatives??**

Oui Non

4- **Existe-t-il des contenus qui capable de vous choquer sur le net ou à la TV**

Oui Non

5- **Quel est votre avis sur l'impact des TIC ?**

Positif Négatif

III- CONTROLE PARENTAL APPROXIMATIF.

6- **Vos parents savent-ils que vous possédez un support de TIC ?** (*Cochez en dessous*)

Oui Non

7- Vos parents vous prodiguent ils des conseils sur la façon d'utiliser votre outil de TIC ?

Oui Non

8- Vos parents contrôlent ils votre navigation sur le net ?

Oui Non

9- Partagez-vous votre expérience vécue sur internet avec vos parents ?

Oui Non

IV- CONTROLE INSTITUTIONNEL APPROXIMATIF D'INTERNET.

10- pensez-vous qu'il faut accentuer la sensibilisation sur l'usage responsable des TIC ?

Oui Non

11- Pensez-vous qu'il est important de limiter l'accès des élèves à internet ?

Oui Non

12- Pensez-vous qu'il faut bloquer aux élèves l'accès à certains sites et à certaines informations qui ne présentent pas un caractère académique ou scolaire ?

Oui Non

13- Que pensez-vous de l'interdiction du téléphone portable au sein de l'établissement ?

Approprié inapproprié

14- Doit-on sanctionner les élèves qui s'exposent sur internet ?

Oui Non

BIBLIOGRAPHIE

Ouvrages

- Ajzen, I. et Fishbein, M., (1980). *Comprendre les attitudes et prédire les comportements sociaux*, Paris : édition du Seuil
- Anis, J. (2001), *Parlez-vous texto?*, Paris : Le Cherche-Midi.
- Association des opérateurs mobiles et l'Union nationale des associations familiales. (2005). *Guide pour les parents, Votre enfant et le téléphone mobile* : Éditions Autrement.
- Aube, M., (1996). Sur l'autoroute électronique, les voyages formeront-ils la jeunesse ? *Vie pédagogique*, 98, 17-19.
- Ba, A. (2003). *Internet, cyberspace et usages en Afrique*. Paris : L'harmattan.
- Baile, S. (2005). *Le succès de l'utilisation de la messagerie électronique : Etude de ses déterminants au sein d'une unité de production d'un constructeur aéronautique*. Nantes : Communication CRG-IAE
- Beauregard, C., Saouter, C.(1997). *Conflits contemporains et médias*. St Laurent : xyz
- Beaussant, A. (2000). *La charte de l'Internet a-t-elle encore un avenir ? In Ethique et société de l'information* (sous la direction de BAHU-LEYSER et FAURE).Paris : La documentation française.
- Birbaum, P. et Chazel, F. (1975). *Théorie sociologique*, Paris : P.U.F.
- Biya, P. in, Ateba Eyene C. (1998). *La Jeunesse camerounaise et l'éthique de responsabilité*. Yaoundé : Edition Sphinx,.
- Bonjawo, J. (2002). *Internet, une chance pour l'Afrique*. Karthala.
- De Coster, Bawin-Legros et Poncelet. (2006). *Introduction à la sociologie*. Bruxelles : De Boeck university.
- Erickson, H. E. (1971). *Enfance et société*. Suisse :Delachaux et Nestlé.
- Fisher, G.N. (2003). *Les concepts fondamentaux de la psychologie sociale*. Paris : Dunod.
- Flavigny, H. (1996). *Les éclats de l'adolescence : Approches cliniques et éducatives, Extension scientifique française*, Paris: P.U.F.
- Gates, B. (1995). *La route du futur*. Paris: Robert Laffont.
- Gilder, G. (2000). *Telecom: how infinite bandwidth will revolutionize our world*. New York:

free press.

Grawitz, M. (1993). *Méthodes des sciences sociales*. Paris : Dalloz.

IUE, (1999). *Apprendre à l'âge adulte et les enjeux du XXI^e siècle*. Hambourg : Druckerei Seeman,

Jaureguiberry F. (2003). *Les branchés du portable*. Paris : PUF

Koffi, A.. (1998). *L'avant-propos de la situation des enfants dans le monde*. Bruxelles : Edition UNICEF.

Larzerlere R. Patterson G. (1990). *Family management as a mediator of the longitudinal effects of socioeconomic status on early delinquency*, *Criminology*. New York: free press.

Martin, M. (1991). *Communication et média de masse : culture, domination et Opposition*. Sainte-Foy : Sillery.

Mcluhan, M.. (1967). *La galaxie Gutenberg face à l'ère électronique. Les civilisations de l'âge oral à l'imprimerie*, trad. De l'anglais. Paris : Mame.

Mcluhan, M. (1968). *Pour comprendre les médias*. Paris : édition du Seuil.

Merton, R. K. (1965). Structure sociale, anomie et déviance, repris in *Éléments de théorie et de méthode sociologique*. Trad. Paris : Plon.

Molo Thioune, R.. (2003). *Technologies de l'information et de la communication pour le développement en Afrique: Potentialités et défis pour le développement communautaire*. Ottawa : RDI.

Webographie

Calves, A, E., (1996). *Youth and fertility in Cameroon: changing partners of family formation*, PHD. Thesis, The Pennsylvania state university. 14 mars 2021

<http://www.socio.umontreal.ca/departement/personnel/CalvesAnneE.html>

D'estaing, G., (1984). *2 français sur 3*, Pais : Edition Flammarion. 03 janvier 2021

fr.wikipedia.org/.../1%C3%A9ry_Giscard_d%E2%80%99Estaing

Hobbes, T., (1651). *Le Léviathan*, Edition de C.B. Macpherson : Pelican Classics, Penguin Books. 17 décembre 2020

http://classiques.uqac.ca/contemporains/RIG/RIG_presentation.html

<http://www.unicef.org/french/sowc98/contents.htm>

Koutiya, O, N., (2004). *L'éducation informelle par les Nouvelles Technologies de l'Information et de la Communication -NTIC- au Bénin : cas de l'Internet dans l'éducation des adolescents de la Commune de Porto-Novo*. 21 avril 2021

http://www.memoireonline.com/09/07/592/m_education-informellenouvelles-technologies-benin0.html

Table des matières

SOMMAIRE	ii
DÉDICACES.....	iii
REMERCIEMENTS	iv
ABREVIATIONS – ACRONYMES - SIGLES	v
LISTE DES FIGURES	vi
LISTE DES TABLEAUX	vii
RESUME.....	viii
ABSTRACT	viii
INTRODUCTION GENERALE.....	1
CHAPITRE I : PROBLEMATIQUE DE L’ETUDE	4
INTRODUCTION	4
1.1- CONTEXTE DE LA RECHERCHE	4
4.2.1. GENESE DES TIC ET LES DIFFERENTES DECLINAISONS.....	4
4.2.1.TIC ET IMPACT SUR LA MENTALITE DES JEUNES.....	6
4.2.1. TIC VECTEUR DU RENVERSEMENT DES VALEURS CULTURELLES.....	9
1.2- FAITS OBSERVES	10
1.3- FORMULATION DES CONSTATS	11
1.4- CONJECTURE THEORIQUE	12
1.5- QUESTIONS DE RECHERCHE	13
1.6- OBJECTIFS DE RECHERCHE	13
1.7- INTERET DE L’ETUDE.....	14
1.8- DELIMITATION DE L’ETUDE.....	15
CONCLUSION	16
CHAPITRE 2 : BILAN DE LECTURE.....	17
INTRODUCTION	17
2.1- REVUE DE LA LITTERATURE.....	20
2.2- APPROCHE CRITIQUE DE LA REVUE LITTERATURE	24
2.2.1- THEORIE BEHAVIORISTE DE JOHN BROADUS WATSON.....	25
2.3- INSERTION THEORIQUE.....	26
2.3.1- HYPOTHESES PRINCIPALE.....	27
2.3.2- HYPOTHESES SECONDAIRES.....	27
2.4- FORMULATION DES HYPOTHESES.....	27
2.5- DEFINITION DES VARIABLES	28
2.5.1- VARIABLE INDEPENDANTE.....	28
2.5.2- VARIABLE DEPENDANTE.....	28
2.6- TABLEAU SYNOPTIQUE DE LA RECHERCHE.....	30
	71

CONCLUSION	32
CHAPITRE 3 : METHODOLOGIE	33
INTRODUCTION.....	33
3.1- SITE DE RECHERCHE	33
3.2- POPULATION.....	34
3.2.1- POPULATION D'ETUDE.....	34
3.2.2- POPULATION CIBLE.....	34
3.2.3- POPULATION ACCESSIBLE.....	34
3.3- ECHANTILLON ET METHODE D'ECHANTILLONNAGE.....	35
3.3.1- ECHANTILLON.....	35
3.3.2- TECHNIQUE D'ECHANTILLONNAGE.....	35
3.4- DESCRIPTION DE L'INSTRUMENT DE COLLECTE DES DONNEES	37
3.4.1- PRESENTATION DE L'INSTRUMENT.....	37
3.4.2- AVANTAGE DU QUESTIONNAIRE.....	38
3.4.3- LIMITE DU QUESTIONNAIRE.....	38
3.4.4- OUVERTURE SUR LES AUTRES TECHNIQUES.....	38
3.5- TECHNIQUE D'ANALYSE DES DONNEES : Test du Chi-carré.....	38
CONCLUSION	39
CHAPITRE 4 : PRESENTATION ET ANALYSE DES RESULTATS	40
INTRODUCTION.....	40
4.1- PRESENTATION DES RESULTATS.....	40
4.1.1- PRESENTATION DES REpondants.....	41
4.1.2- MAUVAISE UTILISATION DES TIC PAR LES ELEVES.....	41
4.1.3- CONTROLE PARENTAL APPROXIMATIF DE L'UTILISATION DES TIC PAR LES ELEVES.....	45
4.1.4- CONTROLE INSTITUTIONNEL APPROXIMATIF DE L'ACCES ET L'UTILISATION D'INTERNET PAR LES ELEVES.....	47
4.2- VERIFICATION DES HYPOTHESES.....	48
4.2.1. PROCEDE DE VERIFICATION.....	49
4.2.2. VERIFICATION DE L'HYPOTHESE 1.....	50
4.2.3. VERIFICATION DE L'HYPOTHESE 2.....	51
4.2.4. VERIFICATION DE L'HYPOTHESE 3.....	53
4.2.5. SYNTHESE DES RESULTATS.....	54
CONCLUSION	55
CHAPITRE 5 : INTERPRETATION ET DISCUSSION	56
INTRODUCTION.....	56
5.1- INTERPRÉTATION DES RÉSULTATS.....	58
5.2- SUGGESTIONS ET RECOMMANDATIONS	60
CONCLUSION	61
CONCLUSION GENERALE	63
REFERENCES BIBLIOGRAPHIQUES	65
ANNEXES	68

TABLE DES MATIERES..... 72